



## Scenario 5

# De kracht van klein: het wenkend alternatief

Plattelandsscholen Loppersum Oost:  
het 'wenkend alternatief' van de plattelandsschool-nieuwe stijl voor het  
'wenkend perspectief' van de geïntegreerde kindvoorziening uit het  
Integraal Huisvestingsplan (IHP)



door de  
**Werkgroep Kleine Scholen Loppersum Oost**  
*De Dieftil (Enum, Leermens, Oosterwijtwerd)*  
*Abt Emoschool (Westeremden)*  
*De Zandplaat ('t Zandt)*  
*De Wilgenstee (Zeerijp)*

oktober 2011





# Inhoudsopgave

<b>Samenvatting</b>		<b>3</b>
<b>Hoofdstuk 1</b>	Waarom scenario 5?	<b>4</b>
<b>Hoofdstuk 2</b>	Zin en onzin over krimp. Leerlingprognoses in de gemeente Loppersum: achtergronden, analyse en een alternatief model	<b>6</b>
<b>Hoofdstuk 3</b>	'Zonder dorpschool gaat het hard achterruit.' Leefbaarheid en de dorpscholen in Loppersum Oost	<b>14</b>
<b>3.1</b>	Een prima recept tegen vervreemding	<b>14</b>
<b>3.2</b>	De Dieftilschool. Op de driesprong tussen Eenum, Leermens en Oosterwijtwerd: baken in weids akkerland	<b>15</b>
<b>3.3</b>	De Abt Emoschool in Westeremden: centrale ontmoetingsplaats voor samenhang in dorp	<b>16</b>
<b>3.4</b>	De Zandplaat in 't Zandt: de belangrijkste factor van leefbaarheid	<b>18</b>
<b>3.5</b>	De Wilgenstee in Zeerijp: pijler van het sociale klimaat	<b>20</b>
<b>Hoofdstuk 4</b>	Groot in kleinschaligheid. Onze dorpscholen en onderwijskwaliteit	<b>22</b>
<b>Hoofdstuk 5</b>	Wat is waar? Financiële beschouwingen over Marenland en de gemeente Loppersum	<b>24</b>
<b>Hoofdstuk 6</b>	Hoe het wèl kan. Organisatie-alternatieven voor goed onderwijs op de plattelandsscholen in Loppersum Oost	<b>28</b>
<b>Bijlage 1a</b>	<i>Aannames en methodologische achtergrond van het alternatieve prognosemodel</i>	<b>31</b>
<b>Bijlage 1b</b>	<i>Output regressie analyse PSPP</i>	<b>31</b>
<b>Bijlage 2</b>	<i>Enquête 't Zandt, juni 2011</i>	<b>32</b>
<b>Bijlage 3</b>	<i>Behoeft- en opiniepeiling onder ouders De Wilgenstee Zeerijp</i>	<b>33</b>
<b>Bijlage 4</b>	<i>Benauwd van achterstallig onderhoud? Achterstallig onderhoud en energiebesparing op de scholen in Loppersum Oost</i>	<b>35</b>
<b>Bijlage 5</b>	<i>Plan uitbreiding De Wilgenstee Zeerijp</i>	<b>37</b>







## Samenvatting

Dit rapport is geschreven door ruim veertig betrokken ouders uit Eenum, Leermens, Oosterwijtwerd, Westeremden, 't Zandt en Zeerijp. Zij vertegenwoordigen de dorpen in de volle breedte. De achterbannen zijn georganiseerd via informatie-avonden, enquêtes, handtekeningenacties, inspreken bij de gemeente en convenanten.

Veel van de ouders die aan *Scenario 5* hebben meegedacht en –geschreven zijn geschoold in voor dit rapport relevante vakgebieden. Aan dit rapport hebben accountants, statistici, demografen, organisatiekundigen, inkopers, bouwkundigen, architecten, auteurs, communicatiedeskundigen, ondernemers en onderwijskundigen meegewerkt. Hun kennis hebben zij gratis en voor niets ingebracht. Het voorliggende rapport is het resultaat van hun gebundelde kennis en inspanning.

Het rapport is voortgekomen uit betrokkenheid met onze kinderen, de dorpsscholen en de dorpen. Over onze hoofden heen werden we geconfronteerd met het Integraal Huisvestingsplan (IHP) met vier scenario's waarin geen toekomst meer is voor de plattelandsschool in Loppersum. Als direct belanghebbenden zijn wij niet gehoord, terwijl de gevolgen voor onze kinderen en dorpen groot zijn. Maar de Lopster onderwijswethouder Hartman bood een opening. "Verzin een lijst", daagde ze uit. "Verzin scenario 5." Hebben we gedaan. *Scenario 5* toont dat aan dat de aannames waarop het IHP is gebaseerd niet valide zijn. Het IHP beweert: sterk dalende leerlingaantallen door krimp, te dure kleine scholen en problemen met de onderwijskwaliteit. Op de aannames is veel af te dingen:

### Over krimp

1. De krimpcijfers uit het IHP zijn aannames en niet te controleren. Uit de wetenschappelijk onderbouwde krimpcijfers van ons rapport blijkt een krimpprognose van 6 procent in plaats van de 29 procent uit het IHP.
2. Een analyse van vertrek- en vestigingsmotieven in de gemeente Loppersum laat zien dat goede voorzieningen voor het basisonderwijs van levensbelang zijn. De gemeente Loppersum is nu aantrekkelijk voor jonge gezinnen. Het huidige, kleine vertrekoverschot wordt veroorzaakt door 18-21-jarigen die elders gaan studeren.
3. Uit alternatieve leerlingenprognoses blijkt dat de daling van het aantal leerlingen tot 2025 bescheiden is en kleinschalig basisonderwijs in de kernen mogelijk blijft.

### Over leefbaarheid

1. (Internationaal) onderzoek toont onomstreden aan dat basisscholen de belangrijkste kern van leefbaarheid in kleine dorpen vormen. Het weghalen van scholen stimuleert krimp, het behouden van scholen gaat krimp tegen.

### Over financiën

1. De schaalvergrotingsplannen uit het IHP zijn financieel gunstiger voorgesteld dan uit ons onderzoek blijkt.
2. Investeren in kindvoorzieningen leidt voor de gemeente Loppersum tot een verhoging van de kapitaalslasten van meer dan 100.000 euro per jaar. De extra kosten, zoals afschrijvingskosten van bestaande scholen, grondverwerving en advieskosten komen hier nog bovenop.
3. De toename van de jaarlijkse kapitaalslasten bij het wegwerken van achterstallig onderhoud is aanzienlijk lager dan de goedkoopste variant uit het IHP.
4. Bovendien laat onderzoek op de scholen en analyse van de investeringsbedragen voor achterstallig onderhoud aan de vier scholen zien dat het rapport *Vlak ons niet uit* van Scholenbouwmeester de kosten hiervoor te hoog voorstelt. Het investeringsbudget kan met meer dan 200.000 euro omlaag.
5. Marenland laat een positief resultaat zien voor huisvestingskosten (85.000 euro). Qua personeelskosten boekt de stichting een nadelig resultaat. Niet andere gebouwen, maar een ander personeelsbeleid kan tot overschotten leiden. Het hoge ziekteverzuim van tien procent is verontrustend.

### Over kwaliteit

1. Er kan geen misverstand over bestaan dat de harde opbrengsten van onderwijs centraal moeten staan, ook op kleine scholen. Maar kwaliteit betekent nog zoveel meer: 'geborgenheid', 'veiligheid', 'betrokkenheid' en 'sociaal' zijn kernwoorden die ook onderdeel uitmaken van kwaliteit en die bij uitstek op een kleine school te vinden zijn.
2. Er is geen absoluut verband tussen onderwijskwaliteit en schoolgrootte. Er zijn goede en slechte grote scholen en er zijn goede en slechte kleine scholen. De kwaliteit van de leerkrachten is allesbepalend. De voorstanders van grote kindvoorzieningen zien over het hoofd dat ouders, kinderen en leerkrachten juist de kleinschaligheid van hun school als kwaliteit ervaren en hier bewust voor kiezen.

### Hoe het wèl kan

Scenario 5 presenteert een alternatief organisatie-model met als uitgangspunten:

1. Behoud de voordelen van kleinschaligheid, maar maak meer gebruik van onderlinge synergie zodat schaalvoordelen kunnen worden behaald.
2. Faciliteer het zelforganiserend vermogen van professionals: onderlinge specialisatie, *peer review*, collegiale feedback.
3. Richt de organisatie zo in dat zoveel mogelijk middelen ingezet worden voor onderwijs.

Duidelijk is dat een organisatorisch samenwerkingsverband tussen onafhankelijke scholen onder één directeur de beste keuze is. Grondig onderzoek laat zien dat er vele mogelijkheden zijn om onderwijs in Westeremden, Zeerijp, 't Zandt, Oosterwijtwerd, Leermens en Eenum te behouden. Met hogere kwaliteit en beter gebruik van gemeenschapsgeld voor leefbare dorpen. De kracht van klein is ons wenkend alternatief.





"Omdat ik natuurlijk ook hoop op meedenken van de ouders! Verzin een list, verzin scenario 5."

Wethouder Onderwijs Olga Hartman van de gemeente Loppersum<sup>1</sup>

## Hoofdstuk 1

### Waarom scenario 5?

"Verzin een list, verzin scenario 5." Dat zegt onderwijswethouder Olga Hartman van de gemeente Loppersum in de microfoon van een verslaggever van Radio Noord. Het is hartje winter, maar haar Integraal Huisvestingsplan (IHP) brengt weinig warmte in de dorpen van haar gemeente. Ze heeft een visie voor de scholen bedacht. En die valt slecht in de plattelandsdorpen.

De wethouder heeft die visie niet helemaal in haar eentje bekooktoofd. Samen met de openbare en christelijke schoolbesturen en de kinderopvang, maar zonder de ouders van de leerlingen en leerkrachten op de Lopster basisscholen, heeft ze vier scenario's voor de toekomst van het onderwijs in Loppersum gemaakt. En dat is een toekomst zonder plattelandsscholen in de dorpen. Ja, her en der mag er misschien nog eentje blijven, maar liever niet. Dorpsscholen zijn te klein voor 'optimale onderwijskwaliteit', te oud en te duur. En oh ja, we krimpen ook nog!

#### Stevens in de klei

De kinderen in de gemeente Loppersum zijn beter af in een geïntegreerde, grootschalige kindvoorziening. De wethouder noemt dit 'het wenkend perspectief'.<sup>2</sup> Wat nou wenkend? Ouders zien juist perspectief in hun eigen dorpsscholen en zetten hun stevens stevig in de klei. Handtekeningenacties en enquêtes in het oosten van de gemeente laten zien dat er in ieder geval daar geen draagvlak is voor welk van de vier IHP-scenario's dan ook.<sup>3</sup> En opeens biedt wethouder Hartman een uitweg: "Verzin een list, verzin scenario 5."

Dat hebben de ouders in Loppersum Oost gedaan. *Scenario 5. De kracht van klein: Het wenkend alternatief* is het antwoord van Eenum, Leermens, Oosterwijtwerd, Westeremden, 't Zandt en Zeerijp op de uitdaging van de wethouder. Deze dorpen zochten elkaar en de samenwerking op om aan te tonen dat er wél toekomst is voor de plattelandsscholen De Dieftil, de Abt Emoschool, De Zandplaat en De Wilgenstee.

We mochten een vijfde scenario bedenken, maar moesten het wel helemaal alleen doen. Pogingen om met de gemeente en ook het schoolbestuur van Marenland, de stichting waar de vier scholen bij horen, een oplossing te zoeken, liepen op niets uit. Gelukkig zit er genoeg denkkracht en creativiteit bij de ouders in de dorpen om zelf met een gefundeerd alternatief voor het IHP te komen.

#### Unieke situatie

*Scenario 5* is het 'wenkend **alternatief**' van de plattelandsschool voor het 'wenkend **perspectief**' van de kindvoorziening. Een behoudend alternatief is het wel een beetje. Want het alternatief voor de grote, brede kindvoorziening is het behoud van de school in het dorp. Behoudend dus, maar wat dan nog? *Scenario 5* is behoudend omwille van de toekomst; 'Zonder dorpsschool gaat het hard achteruit.' Het IHP is vanuit pessimisme en angst gemaakt. *Scenario 5* is een positief alternatief vanuit de kracht van de unieke situatie van dertien kleine scholen in onze gemeente. De rode draad van *Scenario 5* is de kracht van klein.

Hoofdstuk 2, het krimphoofdstuk en geschreven door een krimpdeskundige, laat zien dat we ons de kop niet gek moeten laten maken door het krimpspook. Het zet vraagtekens bij de krimp cijfers uit het IHP. En het waarschuwt: sluiting van de dorpsscholen zorgt juist voor krimp. 'Als je er maar lang genoeg over praat, krimpt het vanzelf.'

#### Onmisbare spil

*Scenario 5* gaat verder dan het IHP met de kindvoorziening als enige oplossing. De IHP-visie stopt bij het hek van het schoolplein. *Scenario 5* is niet alleen een blauwdruk voor de toekomst van de scholen in Loppersum Oost, het is een brede, integrale visie op onderwijs en leefbaarheid op het platteland. Daarom besteedt hoofdstuk 3 per dorp veel aandacht aan leefbaarheid. Daar is alle reden voor, want dit aspect ontbreekt vrijwel geheel in het IHP. Leefbaarheid wordt zelfs even verward met levendigheid.<sup>4</sup> Het leefbaarheidshoofdstuk laat zien dat de school als de onmisbare spil in de dorpssamenleving wordt ervaren, het ontmoetingscentrum dat samenhang geeft.

*Scenario 5* is een kwalitatief alternatief. Dromend van het 'wenkend perspectief' van de grote kindvoorziening vergeten de wethouder en Marenland de voordelen en prestaties van kleinschalig onderwijs. Vreemd. Marenland bijvoorbeeld was tot voor kort nog een warm pleitbezorger van kleinschalig onderwijs in de dorpen. Nu noemt de schoolstichting het onderwijs op kleine scholen opeens 'kwetsbaar'. Feit is dat ouders vaak bewust voor dorpsscholen kiezen en veel kinderen baat hebben bij kleinschalig onderwijs. Hoofdstuk 4, het kwaliteitshoofdstuk, brengt in herinnering waarom het onderwijs op een kleine dorpsschool ook nog maar gewoon goed is en nog steeds toekomst heeft.

<sup>1</sup> Uitgesproken in het ochtendprogramma van Radio Noord op 18 februari 2011 dat aandacht besteedde aan de gevolgen van het IHP voor Westeremden.

Het is het antwoord op de vraag van de verslaggever: "Waarom zegt u niet gewoon tegen de ouders: 'Deze school gaat gewoon de deuren sluiten?'"

<sup>2</sup> "Wenkend perspectief is de geïntegreerde, grootschalige kindvoorziening, een voorziening waarin onderwijs, peuterspeelzaal en opvang samenwerken en aldus een hoogwaardig aanbod kunnen verzorgen." Integraal Huisvestingsplan Onderwijs 2010-2030 (oktober 2010) p. 3.

<sup>3</sup> De resultaten van enquêtes in 't Zandt en Zeerijp staan in bijlage 2 en 3. Een handtekeningenactie tegen het IHP in Westeremden leverde meer dan vierhonderd handtekeningen op. In dat dorp begonnen ouders ook de campagne 'Abt Emo School BLIJFT!' met een eigen website: abtemoschoolblijft.nl.

<sup>4</sup> "En waar gaat levendigheid nu eigenlijk over? De kinderen zijn buiten schooltijd toch aanwezig, en tijdens schooltijd zijn ze meestal binnen school."

Integraal Huisvestingsplan Onderwijs 2010-2030 (oktober 2010) p. 24.





*Scenario 5* is bovendien een voordelig alternatief. Hoofdstuk 5 is het geldhoofdstuk en analyseert de stellingnames die in de financiële discussie over de toekomst van het basisonderwijs in Loppersum de boventoon voeren. Klopt het wel dat kleine scholen zo duur zijn? Is Marenland financieel wel beter uit bij grote kindvoorzieningen? Is het overeind houden van de plattelandsscholen misschien wel goedkoper dan nieuwbouw van grote kindvoorzieningen? Onze financiële specialisten laten zien dat de wethouder en Marenland zich verrekenen. Geld is het probleem niet.

#### *Vernieuwende organisatiemodellen*

*Scenario 5* is het wenkend perspectief van de plattelandsschool-nieuwe stijl. Het is een behoudend maar innovatief alternatief tegelijkertijd. Hoofdstuk 6 geeft de oplossingsrichting voor vernieuwende organisatiemodellen waarmee de plattelandsscholen in Loppersum bestaansrecht houden. Het vormt de kern van *Scenario 5*. Hier wordt aangetoond dat kleinschalig onderwijs wél kan. En dat het goed kan. Het laat zien dat Marenland niet in staat is geweest om organisatievernieuwing door te voeren en heeft gefaald om synergie te halen uit samenwerking. En dat kan met scenario 5 juist heel goed.

Dit is scenario 5. Dit is waartoe wethouder Hartman de bedreigde scholen en dorpen heeft uitgedaagd. Scenario 5 is krimpvrij, integraal, kwalitatief, innovatief en toch voordeliger. Scenario 5 is de kracht van klein. En, niet onbelangrijk, dít scenario heeft wél draagvlak. Scenario 5 is voor Eenum, Leermens, Oosterwijtwerd, Westeremden, 't Zandt en Zeerijp het 'wenkend alternatief'.





"We wonen pas in Zeerijp. We hebben speciaal gezocht naar een dorp met een schooltje."

Ruth Meijer, moeder van Roos<sup>5</sup>

## Hoofdstuk 2

### Zin en onzin over krimp. Leerlingprognoses in de gemeente Loppersum: achtergronden, analyse en een alternatief model<sup>6</sup>

#### Gebrek aan analyse. De krimpdiscussie in Noordoost Groningen

Rond 2006 verschijnt er een nieuw thema op de agenda van beleidsmakers en politici in Groningen, Friesland, Drenthe, Limburg en Zeeland: krimp. Door veranderende demografische patronen dienen de randen van Nederland rekening te houden met een forse daling van de bevolking. Dalende geboortecijfers en toenemende vergrijzing, gekoppeld aan de trek van jongeren van het platteland naar de stad zijn de motor achter het fenomeen bevolkingskrimp.

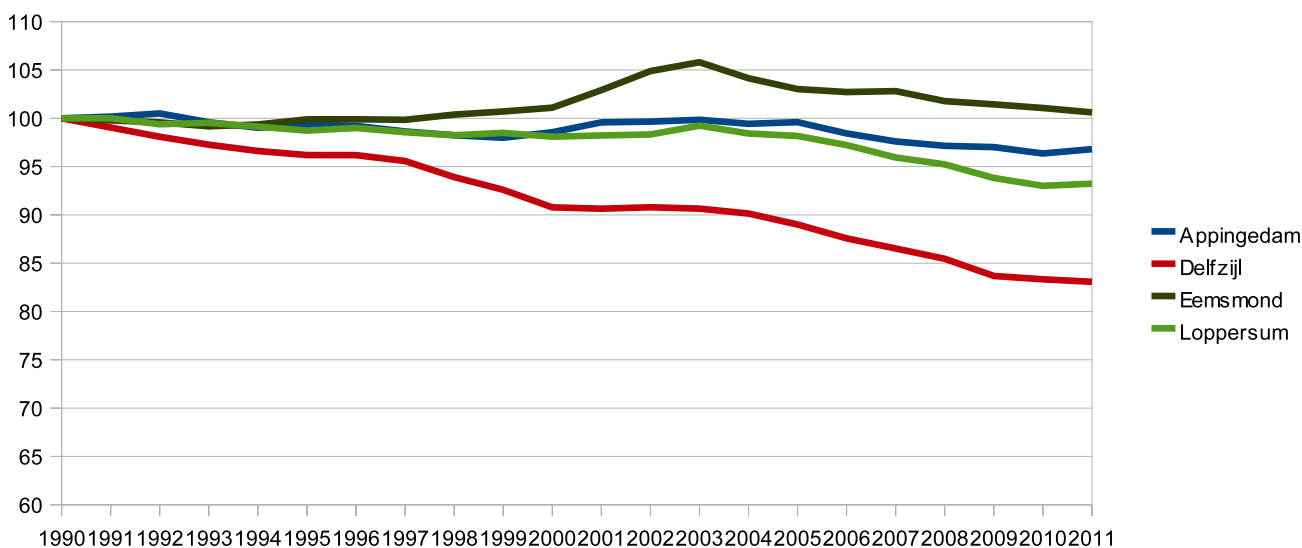
Gewapend met nota's, onderzoeken, rapporten en prognoses tuigen beleidsmakers, bestuurders en politici een waar beleidscircus op rond krimp. Eén van de meest opvallende zaken in de krimpdiscussie is het gebrek aan nuance. In handen van veel bestuurders en politici is krimp een monolithisch verschijnsel geworden, dat als een loden kleed over de periferie van

Loppersum. Nadere analyse van de demografische ontwikkelingen in Noordoost Groningen laat zien dat de bevolkingskrimp in dit gebied een fenomeen is dat van plaats tot plaats verschilt in oorzaak en verschijningsvorm. De krimp van Delfzijl is niet de krimp van plaatsen als Loppersum en Middelstum en die plaatsen zijn weer niet te vergelijken met kleinere kernen als Zeerijp en Westeremden.

#### Krimp in de DEAL-gemeenten: 1990-2011

Deze verschillen in bevolkingsgroei en krimp in Noordoost Groningen wordt al snel duidelijk als we deze grafisch en gestandaardiseerd weergeven in een indexcijfer. Figuur 1 laat zien dat er grote verschillen zitten in het patroon van bevolkingsdaling in de gemeenten Delfzijl, Eemsum, Appingedam en Loppersum, de zogeheten DEAL-gemeenten. Op iedere honderd inwoners die de gemeente Delfzijl in 1990 had, zijn er in 2011 minder dan 85 over. In Appingedam en Loppersum zijn dat er 97 en 93. Eemsum maakte net na de eeuwwisseling een lichte bevolkingsgroei door, waarna een daling inzet en komt in 2011 net boven het niveau van 1990 uit.

Figuur 1: Bevolkingsontwikkeling DEAL-gemeenten 1990-2011, indexcijfer, 1990 = 100. Bron: CBS, bewerking Bert Schudde.



Nederland hangt. De krimp is de oorzaak. Zo niet van alle, dan toch van het merendeel van de problemen in krimpgebieden. Met het vaststellen van de oorzaak, komen we al snel bij de oplossingen. Gelukkig zijn die al net zo simpel: sluiten, slopen, schaalvergroting en selectieve nieuwbouw.

Dit gebrek aan analyse en het gemak waarmee het simpele sloop- en schaalvergrotingsrecept uit de kast wordt getrokken, is kenmerkend voor de discussie rond het IHP van de gemeente

Figuur 1 laat tevens zien dat krimp een reëel verschijnsel is: alle vier gemeenten laten vanaf 2005 een dalende trend zien. De verschillen zijn echter groot. De ontwikkeling in Delfzijl is van een totaal andere orde dan die in de overige DEAL-gemeenten. Een bevolkingsdaling van meer dan vijftien procent over twintig jaar kan haast niet anders dan gepaard gaan met grootschalige leegstand en herstructurering van de woningvoorraad en dat is precies wat er in Delfzijl de afgelopen tien jaar gebeurd is. De krimp in de andere gemeenten vindt plaats op een veel geleidelijker schaal.

<sup>5</sup> Uit de enquête 'Ik kies voor de basisschool De Wilgenstee in Zeerijp omdat...' gehouden op het schoolplein van De Wilgenstee om erachter te komen wat er leeft bij de ouders in de discussie over de toekomst van het onderwijs in Loppersum.

<sup>6</sup> Auteur van dit hoofdstuk is krimpdeskundige Bert Schudde uit Westeremden. Al meer dan twaalf jaar is hij werkzaam als beleidsonderzoeker voor verschillende onderzoeks- en adviesbureaus. Hij is een expert op het gebied van sociaal-economisch, onderwijs- en arbeidsmarktbeleid en publiceerde over bevolkingskrimp in Noord Nederland voor de provincies Groningen, Friesland en Drenthe.







### De bevolkingsprognoses: 2011-2040

Bevolkingsprognoses vormen een belangrijk onderdeel van het krimpdebat. Bevolkingsprognoses bestaan er in soorten en maten, zoals de veelgebruikte PRIMOS-prognose van ABF Research en het PEARL-model van het Centraal Bureau voor de Statistiek (CBS) en het Planbureau voor de Leefomgeving (PBL), het nationale instituut voor strategische beleidsanalyses op het gebied van milieu, natuur en ruimte. Deze modellen maken gebruik van aannames over variabelen als geboorte- en sterftecijfers, binnenlandse en buitenlandse migratie, economische ontwikkeling en woningbouwplannen om bevolkingsgroei en -krimp te voorspellen. Bij het interpreteren van de uitkomsten van deze modellen is het van groot belang om te realiseren dat deze uitkomsten met een grote mate van onzekerheid omkleed zijn. Deze onzekerheid neemt toe naarmate je verder in de toekomst kijkt en naarmate het detailniveau van de voorspellingen toeneemt. Het PBL verwoordt dit zelf nog het best:

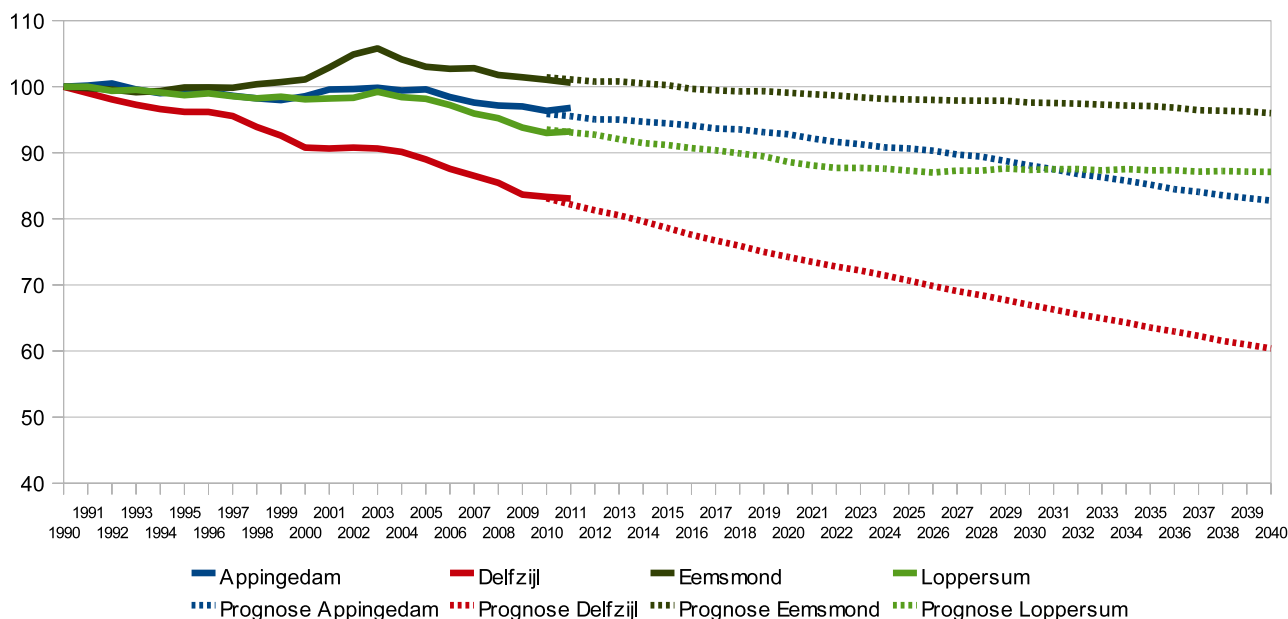
*“Bij regionale bevolkingsprognoses zijn de onzekerheden nog groter, vooral omdat het aantal modelparameters aanzienlijk toeneemt. Met andere woorden: de onzekerheid van de voorspelling neemt niet alleen toe naarmate de prognoseperiode toeneemt, maar ook naarmate het geografisch detail wordt vergroot. Voorspellingen op nationaal niveau zijn robuuster dan voorspellingen op regionaal niveau. Voorspellingen op regionaal niveau zijn robuuster dan voorspellingen op gemeentelijk niveau.”<sup>7</sup>*

Figuur 2 geeft de bevolkingsontwikkeling in de DEAL-gemeenten weer voor de periode 1990-2011 in combinatie met de prognosecijfers van het CBS/PBL. De prognosecijfers (stippellijnen) geven voor alle vier gemeenten een dalende trend weer. Voor de gemeente Loppersum gaat deze dalende trend rond 2025 over in een licht stijgende trend.

De onzekerheid in de prognosegegevens is duidelijk te zien wanneer we de prognosegegevens vergelijken met de daadwerkelijke gegevens. De CBS/PBL-prognose wordt tweejaarlijks gepubliceerd. De meest recente zijn in het najaar van 2009 verschenen en bevatten de prognosegegevens van 2010 t/m 2040. Over 2010 en 2011 zijn ook de feitelijke bevolkingsgegevens beschikbaar. Figuur 3 vergelijkt deze twee.

Figuur 2: Bevolkingsontwikkeling DEAL-gemeenten 1990-2011 in combinatie met bevolkingsprognose CBS/PBL (2010-2040), indexcijfer, 1990 = 100.

Bron: CBS/PLB, bewerking Bert Schudde.

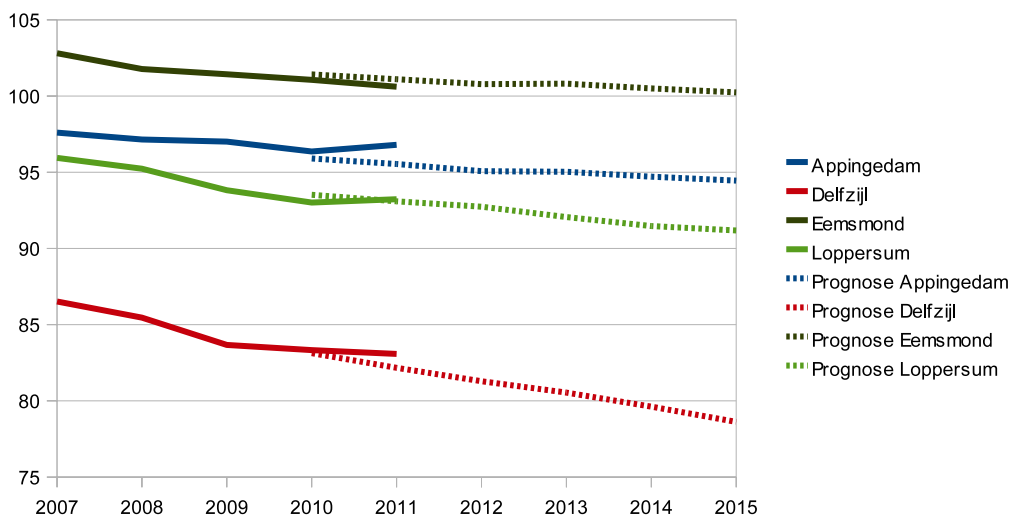


<sup>7</sup> Bron: [http://www.pbl.nl/dossiers/bevolking/veelgestelde\\_vragen#vraag3](http://www.pbl.nl/dossiers/bevolking/veelgestelde_vragen#vraag3)





Figuur 3: Bevolkingsontwikkeling DEAL-gemeenten 2007-2011 in combinatie met bevolkingsprognose CBS/PBL (2010-2015), indexcijfer, 1990 = 100. Bron: CBS/PLB, bewerking Bert Schudde.



Wat opvalt is dat de prognosecijfers amper twee jaar na publicatie al behoorlijk uit elkaar gaan lopen. De prognoses voorspellen een bevolkingskrimp, terwijl de feitelijke data stabilisering of groei laten zien. De verschillen tussen prognose en werkelijkheid gaan dus niet alleen over het tempo van de bevolkingsontwikkeling, maar ook over de richting van de trend. Dit onderstreept de voorzichtigheid die geboden is bij de interpretatie van prognosecijfers. Het is mogelijk dat de opleving van de bevolkingsgroei in figuur 3 een eenmalige eigenaardigheid is, die in 2012 overgaat in krimp. Het is evenveel mogelijk dat het prognosemodel een aantal variabelen te pessimistisch heeft ingeschat. Een kleine fout in de inschatting van een variabele, bijvoorbeeld een half procent, vermenigvuldigd over dertig jaar,

kan tot grote verschillen in de uitkomsten leiden, zoals figuur 4 laat zien.

In dit onderzoek is gebruik gemaakt van de bevolkingsprognoses van het CBS/PBL uit 2009. Op 12 oktober 2011 heeft het CBS z'n nieuwste cijfers gepubliceerd. Deze cijfers konden niet meer in dit onderzoek worden verwerkt. In september verschenen berichten in de media over meevallende krimp in de gemeenten Loppersum, Eemsum en Delfzijl<sup>9</sup>. In Loppersum komen er tot 2020 57 huishoudens bij. Hoezo krimp?<sup>10</sup> De berichten zijn gebaseerd op de nieuwste PRIMOS-prognoses van ABF Research en steunen de conclusies die in ons eigen onderzoek worden getrokken.

Figuur 4: Bevolkingsontwikkeling DEAL-gemeenten 1990-2011 in combinatie met bevolkingsprognose CBS/PBL (2010-2015) plus of min 0,5% schattingsfout<sup>8</sup>, indexcijfer, 1990 = 100. Bron: CBS/PLB en berekeningen Bert Schudde.



<sup>8</sup> Pat=Pt x (1,005)<sup>t</sup> voor de lijn Prog. Loppersum + 0,5%, Pat=Pt x (0,995)<sup>t</sup> voor de lijn Prog. Loppersum - 0,5%.

<sup>9</sup> Zo meldt RTV Noord op 28 september 2011: "Krimp in Eemsumgebied valt mee".

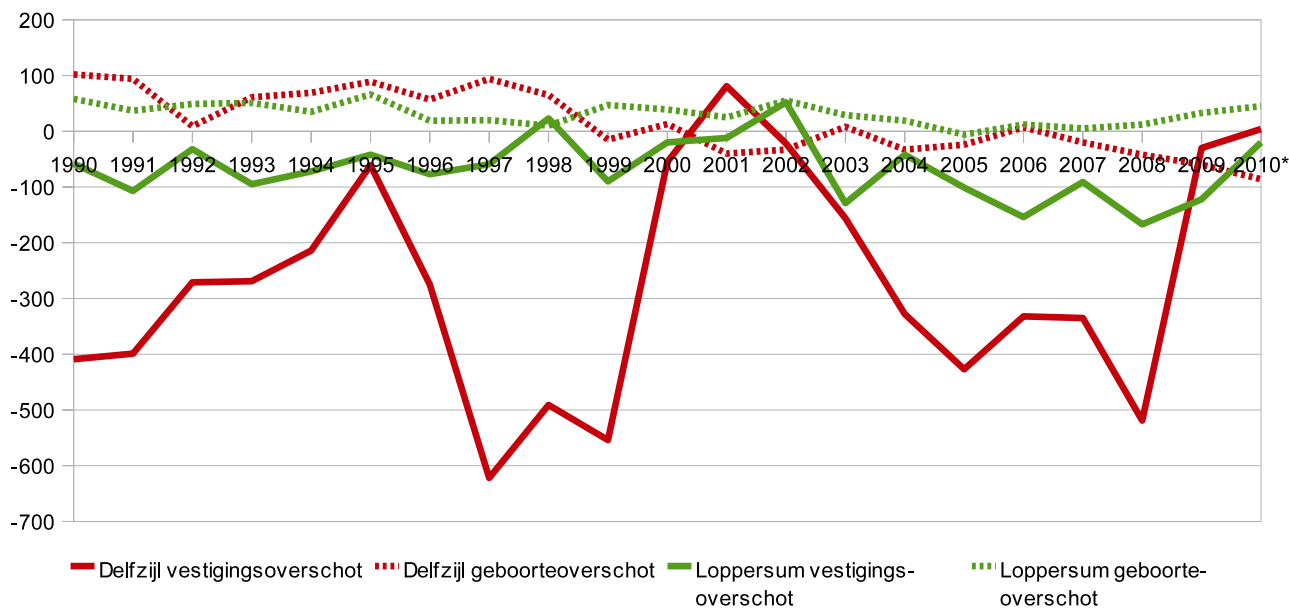
<sup>10</sup> De Lopster wethouder Pier Prins van Volkshuisvesting verzucht in het Dagblad van het Noorden op 1 oktober: "Je krijgt soms wel eens de indruk dat ieder onderzoeksbureau zijn eigen waarheid heeft."







Figuur 5: Geboorte- en vestigingsoverschot voor de gemeenten Loppersum en Delfzijl, 1990-2010, absolute aantallen. Bron: CBS.



### Oorzaken van bevolkingskrimp

Regionale bevolkingskrimp is een complex fenomeen. Uiteindelijk spelen twee factoren de hoofdrol: het geboorteoverschot en het vestigingsoverschot. Het geboorteoverschot is het aantal kinderen dat geboren wordt min het aantal mensen dat overlijdt. Het vestigingsoverschot is de optelsom van het aantal mensen dat zich in een bepaalde regio vestigt en het aantal mensen dat er uit vertrekt. In figuur 5 zijn deze gegevens voor de gemeenten Loppersum en Delfzijl weergegeven.

Figuur 5 laat zien dat de gemeente Loppersum een bescheiden geboorteoverschot kent: er worden meer kinderen geboren in de gemeente, dan er mensen overlijden. Ook de gemeente Delfzijl kent in de jaren negentig een bescheiden positief geboorteoverschot. Dit positief geboorteoverschot slaat rond de eeuwwisseling om in een negatief geboorteoverschot. Oftewel: er overlijden jaarlijks meer mensen dan er geboren worden. Als we naar het vestigingsoverschot kijken dan zien we dat deze voor de gemeente Loppersum de afgelopen twintig jaar vrijwel de hele periode negatief is: per jaar verhuizen meer mensen uit de gemeente dan er naartoe. Dit is ook in Delfzijl het geval, maar een belangrijk verschil is dat de absolute aantallen en de schommeling daarin veel groter zijn. De belangrijkste conclusie uit deze figuur is dat *migratie* de cruciale factor is om het fenomeen bevolkingskrimp in deze regio te doorgronden.

### Cohortanalyse gemeente Loppersum: studie en gezinsvorming

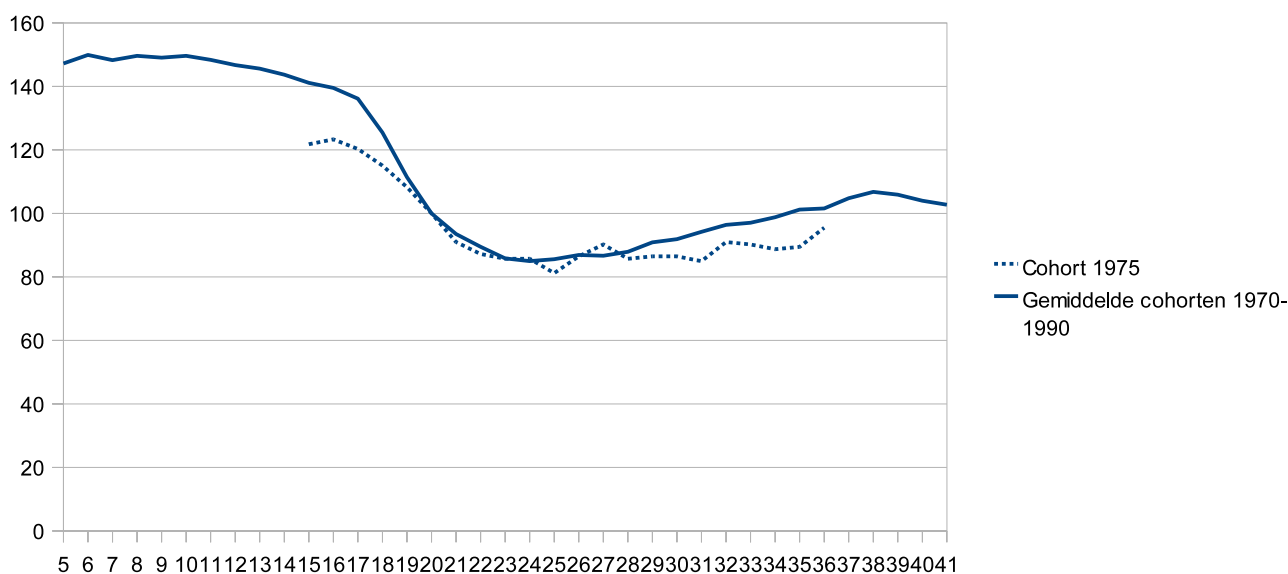
In de vorige paragraaf hebben we aangetoond dat migratie de sleutelfactor is in de bevolkingskrimp van de gemeente Loppersum. Dit werpt twee vragen op: waarom vertrekken mensen uit de gemeente en waarom komen zij hier wonen? Het antwoord op deze vragen is vrij eenvoudig. Mensen vertrekken voornamelijk uit de gemeente Loppersum, omdat zij na de middelbare school in de stad of elders gaan studeren. Mensen vestigen zich in de gemeente Loppersum, om daar te wonen en een gezin te stichten. Omdat per saldo meer mensen uit de gemeente vertrekken om te gaan studeren dan er naar de gemeente verhuizen om er te wonen is er een negatief vestigingsoverschot.

Om dit patroon inzichtelijk te maken is een cohortanalyse uitgevoerd voor de cohorten die tussen 1970 en 1990 geboren zijn. Een cohort of jaargang omvat iedereen die in een bepaald jaar geboren is. Het cohort 1975 omvat dus alle personen die in 1975 geboren zijn. Cohorten groeien en krimpen in de gemeente, naarmate er meer personen van dat cohort uit de gemeente vertrekken of er juist naar toe verhuizen. Door de omvang van een cohort op de y-as van een grafiek te plotten en de leeftijd op de x-as zijn leeftijdsgebonden migratiepatronen inzichtelijk te maken. De stippellijn in figuur 6 geeft dit voor het cohort 1975 weer.





Figuur 6: Gemiddelde omvang cohorten 1970-1990 in de gemeente Loppersum naar leeftijd, indexcijfer, omvang op 20-jarige leeftijd = 100 in de periode 1990-2011. Bron: CBS, berekening Bert Schudde.



Om cohorten onderling vergelijkbaar te maken is niet de absolute omvang van het cohort gebruikt, maar een indexcijfer, waarbij de omvang op twintigjarige leeftijd op honderd is gesteld. Op deze manier is de omvang van elk cohort naar leeftijd in een grafiek te plotten en onderling te vergelijken. Ook is zo een gemiddelde omvang uit te rekenen. De ononderbroken lijn in figuur 5 laat de gemiddelde omvang van de cohorten zien die tussen 1970 en 1990 geboren zijn. Het patroon is duidelijk: tussen de 18 en 21 jaar krimpt de gemiddelde omvang van de cohorten sterk. Mensen vertrekken uit de gemeente om elders te gaan studeren. Tegen de tijd dat mensen werk hebben gevonden, een eerste huis kopen en een gezin gaan stichten, ruwweg tussen de 25 en 35 jaar, neemt de omvang van de cohorten weer gestaag toe.

### Loppersum als woongemeente

Mensen verhuizen dus naar de gemeente Loppersum, omdat het een aantrekkelijke gemeente is om te wonen en een gezin te stichten. Gezien de beperkte omvang van de werkgelegenheid in de gemeente speelt werk een minder grote rol als vestigingsfactor<sup>11</sup>. Loppersum is in die zin een typische forensengemeente. Bovendien heeft de gemeente een aantal *unique sellingpoints*: een hoogwaardig en betaalbaar woningaanbod in aantrekkelijke middelgrote en kleine dorpskernen, gecombineerd met een goede ontsluiting via de N46 (Eemshavenweg), de N360 (weg Delfzijl-Groningen) en de

spoorlijn Groningen–Delfzijl. Goede voorzieningen voor het basisonderwijs zijn voor de gemeente van levensbelang, wil het een aantrekkelijke vestigingsplaats blijven voor jonge gezinnen. Het op grote schaal sluiten van basisscholen in de kleinere dorpskernen staat hier haaks op en draagt eerder bij aan een versterkte bevolkingskrimp dan dat het krimp tegengaat.

### Leerlingprognoses in de gemeente Loppersum

In de discussie rond het IHP van de gemeente Loppersum spelen de leerlingprognoses een belangrijke rol. Ondanks herhaalde verzoeken van betrokken ouders heeft de gemeente Loppersum geen enkel inzicht gegeven in het in het IHP gehanteerde prognosemodel, de gebruikte methodologie en de veronderstellingen die daaraan ten grondslag liggen.

Als alternatief voor de in het IHP gepresenteerde leerlingprognoses is een alternatief prognosemodel ontwikkeld, waarvan de onderbouwing wél duidelijk is gedocumenteerd. Deze onderbouwing is te vinden in bijlage 1. Dat wil overigens niet zeggen dat het grote voorbehoud ten aanzien van de betrouwbaarheid van bevolkingsprognoses, zoals dat in de voorgaande paragrafen is gemaakt, niet ook voor dit model geldt. Het blijven gebrekkige voorspellingen, gebaseerd op aannames, op een geografisch niveau dat eigenlijk te gedetailleerd is om betrouwbare resultaten op te leveren.

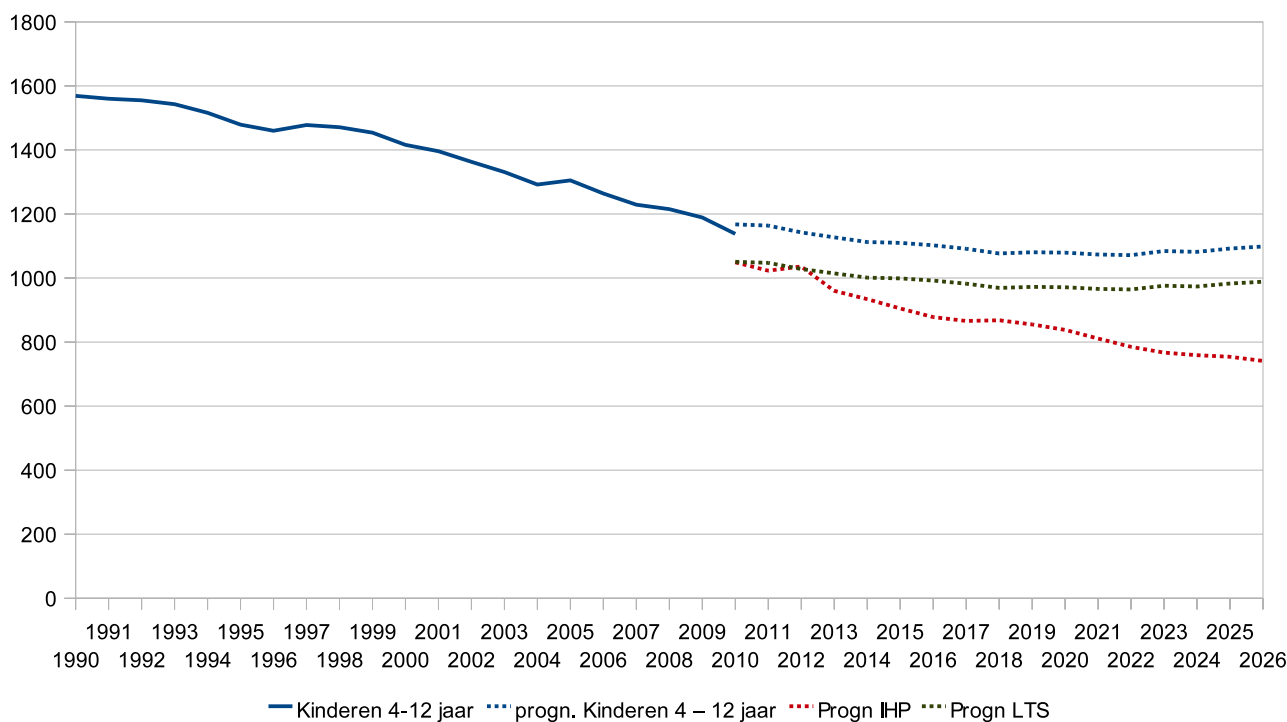
<sup>11</sup> Zie bijvoorbeeld L.T. Schudde e.a. *Noordelijke Arbeidsmarkt Verkenning 2010-2011* (2010)





Figuur 7: Leerlingen in de gemeente Loppersum 1990-2026, feitelijke cijfers en prognoses, absolute cijfers.

Bron: CBS, IHP gemeente Loppersum en prognosemodel Bert Schudde.



Figuur 7 geeft een overzicht van het aantal kinderen in de leeftijd van vier tot en met twaalf jaar. Voor de periode 2010 tot 2026 zijn het aantal leerlingen volgens de prognose van het IHP (rode stippellijn) en de alternatieve prognose (groene stippellijn) weergegeven. De blauwe stippellijn geeft het totaal aantal kinderen in de leeftijd van vier tot en met twaalf jaar weer volgens het alternatieve prognosemodel. Dit ligt hoger dan het aantal leerlingen, omdat verwacht mag worden dat niet alle kinderen die in de gemeente Loppersum wonen daar ook basisonderwijs volgen, bijvoorbeeld omdat zij elders speciaal basisonderwijs genieten. Dit effect is in het alternatieve model op tien procent geschat. Het is waarschijnlijk dat dit percentage aan de hoge kant is. De Rijksoverheid probeert onder meer met de Wet passend onderwijs leerlingen die extra zorg nodig hebben zo lang mogelijk op de gewone basisscholen te houden. Dat kan betekenen dat de cijfers volgens het alternatieve model in de praktijk hoger uitvallen.

Wat opvalt als we de prognose uit het IHP vergelijken met de alternatieve prognose, is dat deze tot 2013 aardig gelijk lopen. Vanaf 2014 voorspelt het IHP sterkere krimp dan het alternatieve model. Een verklaring voor dit verschil is niet te geven, aangezien de veronderstellingen waar het IHP op berust onbekend zijn. De verschillen tussen de beide modellen lopen flink op. Het IHP gaat in 2026 uit van 741 leerlingen. Het alternatieve model komt uit op 989.

Tabel 1 geeft een overzicht van het aantal leerlingen volgens de alternatieve prognose, uitgesplitst naar dorpskernen en voedingsgebieden voor de verschillende scholen. De tabel laat zien dat in absolute aantallen de daling van het aantal leerlingen bescheiden is. In de kleinere dorpskernen gaat het om enkele leerlingen, in de grotere kernen, zoals Loppersum en Middelstum om enkele tientallen. Tot 2022 laat de prognose een dalende trend zien, die vanaf 2023 overgaat in een lichte stijging.





Tabel 1: Alternatieve prognose leerlingen basisonderwijs naar dorpskernen, 2011-2025. Bron: Alternatief prognosemodel Bert Schudde.

	2011	2013	2015	2020	2025
Garrelsw eer en Wirdum	120	116	114	111	112
Loppersum	247	240	236	229	232
Middelstum	272	264	259	252	255
Stedum	113	110	108	105	106
't Zandt en Zijldijk	114	110	108	106	107
Westeremden en Garsthuizen	65	63	62	60	61
Zeerijp	57	55	54	53	53
Oosterwij twerd, Eenum en Leermens	59	57	56	55	55
<b>Totaal</b>	<b>1047</b>	<b>1014</b>	<b>998</b>	<b>971</b>	<b>983</b>

Het patroon dat zichtbaar is bij de prognose naar dorpskern herhaalt zich bij de prognoses uitgesplitst naar de afzonderlijke scholen (tabel 2). In absolute aantallen zit de grootste krimp bij de grotere scholen: Roemte in Loppersum en De Wilster en de Wicher Zitsemaschool in Middelstum. Voor de kleinere scholen gaat het om een krimp van enkele leerlingen.

Voor de prognoses naar de verschillende basisscholen zijn de leerlingaantallen volgens de oktobertellingen van 2011 van het ministerie van Onderwijs als uitgangspunt genomen. Op deze leerlingaantallen is vervolgens de groei, zoals die in het alternatieve model is berekend, geprojecteerd. Uitgesplitst naar de verschillende basisscholen komt het totaal aantal leerlingen in de gemeente Loppersum ruim vijftig lager uit dan in het overzicht per dorpskern. Dit heeft onder meer te maken met de sluiting van CBS De Wegwijzer in 't Zandt. De leerlingen van deze school zitten nu grotendeels buiten de gemeente Loppersum op school.

Daarnaast is er een administratief effect: de oktobertellingen gaan uit van het aantal leerlingen op 1 oktober. Dat betekent dat leerlingen die na 1 oktober op de scholen instromen niet zijn meegenomen.

Ook dient opgemerkt te worden dat deze prognoses op een zeer hoog detailniveau zitten. Prognosemodellen op dit niveau zijn bijzonder gevoelig voor toevalsfactoren en schattingsfouten en dienen dan ook met een zekere mate van terughoudendheid beschouwd te worden. Het effect van de bevolkingskrimp, onder invloed van demografische factoren, beperkt zich in deze analyse tot enkele leerlingen per school. Dat wil niet zeggen dat er geen grotere schommelingen per school mogelijk zijn. Toevalsfactoren, zoals een toevallige piek of daling in het aantal geboorten, of structurele factoren, zoals veranderingen in de schoolkeuze-patternen van ouders, kunnen heel goed groter zijn dan het effect van de bevolkingskrimp sec.

Tabel 2: Alternatieve prognose leerlingen basisonderwijs naar scholen, 2011-2025. Bron: Alternatief prognosemodel Bert Schudde.

	2011	2013	2015	2020	2025
Klimop	29	28	28	27	27
Roemte	198	192	189	184	186
Wicher Zitsema	112	108	107	104	105
Craneborg	61	59	58	56	57
Holwerda	87	84	83	81	82
Wirdummerdraai	35	34	33	32	33
Beatrix	75	73	71	69	70
Wilster	147	142	140	136	138
Bongerd	47	46	45	44	44
Abt Emo	33	32	31	31	31
Zandplaat	53	51	51	49	50
Wilgenstee	74	72	71	69	70
Dieftil	38	37	36	35	36
<b>Totaal</b>	<b>989</b>	<b>958</b>	<b>943</b>	<b>917</b>	<b>929</b>







### Conclusies

Op basis van dit onderzoek is een aantal conclusies te trekken. De eerste is dat het krimpdebat in Noordoost Groningen een hoge mate van nuancering verdient. Krimp in Delfzijl kent een andere aard, omvang en dynamiek dan de krimp in Loppersum. De oorzaak van de krimp in Loppersum zit vooral in het vertrek van jongeren die vanwege hun studie naar de stad of elders vertrekken. Dit wordt deels gecompenseerd door jonge gezinnen die naar de gemeente verhuizen vanwege het aantrekkelijke woon- en leefklimaat. De voorgenomen kaalslag in de voorzieningen voor basisonderwijs zal de krimp eerder versterken, dan een oplossing bieden.

De krimpprognose wordt mede gevoed door alarmerende prognoses die op zijn zachtst gezegd met enige reserve benaderd dienen te worden, zeker waar het gaat om voorspellingen op gemeentelijke en benedengemeentelijke schaal. Dergelijke prognoses, zoals de leerlingprognoses uit het IHP, dienen op zijn minst vergezeld te gaan van een deugdelijke onderbouwing. Het alternatieve prognosemodel toont aan dat er grote vraagtekens te zetten zijn bij de omvang van de daling van het aantal leerlingen. Dit alternatieve model toont bovendien aan, dat er qua aantallen leerlingen voldoende draagvlak is voor kleinschalig basisonderwijs in de dorpskernen.





*"Nou dat gedonder weer met die school, dat is zó jammer. Als de school weg is, zo 'n dorp stort in hè, zakt in. Het enthousiasme gaat verloren. Er komen minder jonge mensen en dat moeten we niet hebben."*  
Ot Achterhof, de op één na oudste oud-leerling van de Abt Emoschool in Westeremden.<sup>12</sup>

## Hoofdstuk 3

### 'Zonder dorpschool gaat het hard achteruit.' Leefbaarheid en de dorpscholen in Loppersum Oost

#### 3.1 Een prima recept tegen vervreemding

Wat is de rol van een school in een dorp? In ieder dorp is dit weer verschillend. Daarom wordt per dorp ingegaan op de plaatselijke situatie. De verschillende bijdragen over leefbaarheid komen uit de dorpen waarover het gaat. Dit is een belangrijk en fors hoofdstuk, ter compensatie van de slechts enkele zinnen die het IHP aan leefbaarheid besteedt.<sup>13</sup>

Er is veel discussie over hoe belangrijk een school nu voor het dorp is. Bepaalt de school de leefbaarheid van een dorp? Er zijn wel dorpen zonder school met een goed sociaal klimaat. Dit zijn echter dorpen waar de laatste decennia geen school heeft gestaan. De bevolkingsopbouw is in zulke dorpen ook anders dan in dorpen met een school.

Een school in een dorp is zeer belangrijk voor de sociale cohesie. Het is belangrijk voor het dorpsleven dat ouders die bij elkaar in het dorp wonen elkaar leren kennen. Een dorpschool draagt hier in ruime mate aan bij. Mensen staan samen te wachten voor de school, ze ontmoeten elkaar op schoolfeesten en ouderavonden en leren elkaar beter kennen. Een prima recept tegen vervreemding.

Maar vooral ook voor de kinderen is het van belang dat er dorpscholen zijn. De samenhang van de school met het dorp brengt kinderen sociaal bewustzijn bij. Het is goed dat ze met kinderen uit het dorp naar school kunnen gaan, in hun vertrouwde omgeving, te voet of met de fiets. Meteen ook een opsteker voor het milieu.

In een aantal dorpen in Loppersum Oost hebben werkgroepen de meningen van de inwoners over de dreigende sluiting van de dorpscholen gepeild (zie bijlagen 2 en 3). Duidelijk werd dat de inwoners van de dorpen in Loppersum Oost de kleine scholen als een zeer belangrijke factor voor de leefbaarheid in hun dorpen ervaren. De school in het dorp wordt gezien als een middel om krimp te beperken en het weghalen van de school als een versneller van krimp. Europees onderzoek naar de kleinescholenproblematiek laat zien dat basisscholen de kern zijn van leefbaarheid in dorpen in landelijke gebieden.<sup>14</sup> Een citaat uit het artikel 'Plattelandsschool middelpunt van het

dorp' van de Brede Overleggroep Kleine Dorpen In Drenthe is ook veelzeggend:

"De 'verheerlijking' van grote scholen roept tegelijkertijd een negatief beeld op van het reilen en zeilen van een kleine school. Dat is jammer, want zeker op scholen in kleine dorpen is betrokkenheid en vrijwillige inzet van ouders een vanzelfsprekendheid. Ook is de plattelandsschool veelal een middelpunt voor ontmoeting en activiteiten. Met het verdwijnen van een plattelandsschool verliest een dorp meer dan de functie onderwijs. Een school is belangrijk voor de dorpsgemeenschap, de school is veel meer dan enkel en alleen een lespunt."<sup>15</sup>

Enne de Boer van de TU Delft deed onderzoek naar de situatie in Duitsland, waar vele jaren geleden de keus gemaakt is voor centralisatie van scholen en dus een uitgebreid leerlingenvervoer. In zijn rapport uit 2009 *Geen (echt) dorp zonder School?* het volgende over de situatie in Duitsland rond Aurich, niet eens zo heel ver van Loppersum: „In schoolloze dorpen wordt her en der wel gebouwd, maar de bevolkingsontwikkeling blijft er achter bij de hoofdkernen." Verderop schrijft hij: „De bijdrage van kleine plattelandsscholen aan de bloei van een dorp, huishouden en kinderen zou men eens serieus moeten onderzoeken. Dan weten we echt hoeveel beter zij af zijn dan die arme Duitsers, die aangewezen zijn op gesleep naar centrale scholen."<sup>16</sup>



<sup>12</sup> Uit het actualiteitenprogramma *Uitgesproken* (EO) over de dreigende sluiting van de school in Westeremden (22 maart 2011).

<sup>13</sup> Integraal Huisvestingsplan Onderwijs 2010-2030 (oktober 2010) p.24

<sup>14</sup> Paul Appelhof, *De kleine scholen problematiek: een oriëntatie* (2009)

<sup>15</sup> bokd.nl, de website van Brede Overleggroep Kleine Dorpen in Drenthe, artikel 'Plattelandsschool middelpunt van het dorp', van 22 december 2009

<sup>16</sup> Enne de Boer, TU Delft: *Geen (echt) dorp zonder school, een vervoersplanologische verkenning in een land met 'middelpuntsscholen'* (november 2009)





### 3.2 De Dieftilschool. Op de driesprong tussen Eenum, Leermens en Oosterwijtwerd: baken in weids akkerland

Al 75 jaar staat de openbare basisschool De Dieftil op de driesprong van verbindingswegen tussen de dorpen Eenum, Leermens en Oosterwijtwerd. Die locatie is een praktische: de afstand van elk van de drie dorpen naar de school is nagenoeg gelijk. De positie van de school is ook symbolisch van betekenis; het is een baken in het weidse akkerland. Een teken dat hier gewoon wordt, dat er geleefd wordt. Kortom: een symbool van vitaliteit.

Belangrijk is de functie van de school als kruispunt van culturele en maatschappelijke vorming. De Dieftilschool heeft altijd gestaan voor kwalitatief goed onderwijs. Dat van die primaire doelstelling in de afgelopen jaren weinig is gerealiseerd, valt het bestuur van Marenland ernstig aan te rekenen. Maar het is ook de plaats waar culturele en maatschappelijke organisaties als het IVAK en de Stichting Oude Groninger Kerken hun educatieve programma's uitvoeren, in samenwerking met leerkrachten, ouders en vrijwilligers.

#### Wat weg is, komt niet terug!

Eenum, Leermens en Oosterwijtwerd zijn in de laatste decennia bijna alle voorzieningen en bedrijven kwijtgeraakt. Enkele voorzieningen zijn nog wel aanwezig. In elk van de drie dorpen staat een eeuwenoude kerk, in twee ervan worden nog regelmatig diensten gehouden. In Eenum en Leermens staan dorpshuizen. Oosterwijtwerd is voor dorpsactiviteiten aangewezen op gebruik van bestaande horecagelegenheden. Voor de kinderen is er in Leermens en in Oosterwijtwerd een speeltuin. Veel van de verloren voorzieningen en bedrijven zijn naar elders vertrokken. Daaruit is een les te leren, om in onderwijstermen te spreken: Wat weg is, komt niet terug! Dus: bezint eer ge begint.

Meer dan de eerder genoemde plaatsen fungeert de Dieftilschool als ontmoetingsplaats. Dagelijks worden kinderen door ouders of familieleden gebracht en gehaald, de meeste kinderen twee keer. In de wachttijd spreken de ouders elkaar. Deze contacten hebben grote waarde voor de onderlinge relaties en de sociale samenhang in en tussen de dorpen. Opmerkelijk in dit verband is dat het college van B & W de dorpen middelen ter beschikking stelt om een sociale paragraaf aan de Dorpsvisie toe te voegen. Hiermee wil het College bevorderen dat dorpen activiteiten ontwikkelen die de sociale cohesie versterken. Tegen de achtergrond van dit streven zou het college de Dieftilschool als belangrijkste ontmoetingsplaats juist moeten handhaven.

Het brengen en halen van de kinderen gebeurt in veel gevallen per fiets. Dat leidt makkelijker en sneller tot contact tussen de

wachtende ouders dan bij het gebruik van auto's. Bovendien is de verkeersveiligheid ermee gediend. De wegen tussen de dorpen in het oostelijk deel van de gemeente zijn veel te smal voor intensivering van het autoverkeer. Gecombineerd met fietsende kinderen levert dat uiterst gevaarlijke situaties op.

Stel je de verkeerssituatie voor zoals die wordt als alle kinderen van Eenum, Leermens en Oosterwijtwerd in Loppersum, Zeerijp of 't Zandt naar school moeten. Tientallen auto's op dezelfde tijd naar dezelfde plaats over wegen waar je amper of niet kunt passeren, de bermen slipgevaarlijk zijn en fietspaden ontbreken. Voor wie denkt dat de gemeente of Marenland schoolbussen inzet: nee! Dat zal niet gebeuren, zoals het verdwijnen van de schoolbus in Garsthuizen leert. De kosten voor het vervoer komen voor rekening van de ouders. Voor eenoudergezinnen, gezinnen die het moeten doen met een uitkering maar ook voor gezinnen waar beide ouders werken, is tijd en geld een schaars goed.

De aanwezigheid van de basisschool is van invloed op de samenstelling van de bevolking. De keuze voor een huis in de buurt van een school ligt voor de hand. Als dan de school ineens sluit, kan dat een reden zijn om te verhuizen. Eenum telt weinig gezinnen, maar in Leermens en in Oosterwijtwerd vormen zij een levendig deel van de dorpspopulatie. De vitaliteit van de dorpen neemt aanzienlijk af als de school dicht gaat. In een eenzijdig samengestelde bevolking (eenpersoons huishoudens, ouderen) is het onderhouden van een samenhangende, sociaal actieve en zelfvoorzienende dorpsgemeenschap uiterst moeilijk. Door sluiting van de dorpscholen, verdwijnen gezinnen met kinderen uit de dorpen en neemt de vergrijzing toe.

Ook al zouden in die situatie gezinnen in Eenum, Leermens en Oosterwijtwerd blijven wonen, wat van een aantal gezinnen niet te verwachten is, dan nog zal het straatbeeld minder levendig zijn omdat de kinderen tussen de middag en na schooltijd op school blijven.

#### Vrees voor leegstand van gezinswoningen

Bij sluiting van de Dieftilschool wordt gevreesd voor leegstand van gezinswoningen. Langdurige leegstand kan een aantrekkende werking hebben op ongewenste en illegale bewoning of gebruik. De waarde van de huizen daalt en gezinswoningen zijn naar verwachting moeilijk te verkopen, waardoor mensen die zich gedwongen weten om te verhuizen ernstig in de problemen komen.

Je moet er toch niet aan denken dat er geen kinderen meer fietsen en spelen, dat de dorpen bejaardengemeenschappen worden en dat er een dichtgetimmerde school staat als baken tussen de drie dorpen. Je moet er toch niet aan denken dat de Dieftilschool, lang het symbool van vitaliteit en leefbaarheid, het symbool is geworden van leegloop en verloedering.





### 3.3 De Abt Emoschool in Westeremden: centrale ontmoetingsplaats voor samenhang in dorp

Het weghalen van de 800-jarige Abt Emoschool uit Westeremden heeft grote gevolgen voor de leefbaarheid in het dorp. Dit geldt niet alleen voor de kinderen, maar voor alle inwoners van het dorp, van jong tot oud. De school maakt onderdeel uit van een gebied met de onlangs vernieuwde speeltuin, waarvoor het dorp het Kern met Pit-predikaat heeft gekregen, de speelweide en de jeugdsoos. Zo is het onderdeel van een 'centrum' voor alle kinderen van het dorp. De school ligt teruggetrokken ten opzichte van het doorgaande (landbouw)verkeer waardoor er geen onveilige situaties ontstaan.

#### Dagelijkse betrokkenheid

De Abt Emoschool brengt leven in het dorp sinds stichter Emo van Huizinge vele eeuwen geleden de lange onderwijs traditie in Westeremden begon. Kinderen worden naar school gebracht en opgehaald. Gezien de geringe grootte van Westeremden gebeurt dit lopend of op de fiets (milieuvriendelijk!). Mensen komen elkaar dus tegen. Tussen de middag gaan kinderen thuis eten, of bij familie of vrienden, of bij vriendjes. Ook kinderen die 's middags uit school komen en waarvan de ouders op dat moment nog werken worden vrijwel allemaal opgevangen door familie of vrienden in het dorp. Dit is prettig voor de kinderen en draagt bij aan de band tussen een groot deel van de inwoners van Westeremden.

Van onze school maakt slechts één leerling gebruik van naschoolse opvang buiten het dorp, bij Kids2B in Loppersum. Deze opvang staat goed bekend en het vervoer er naartoe is goed verzorgd. De keuze van vrijwel alle ouders om kinderen desondanks na schooltijd in het dorp op te vangen is dan ook een vrije en positieve keuze.

Een aantal uren in de week is er een vrijwilliger uit het dorp die als een soort conciërge hand en spandiensten verricht in de school. Ook voor het overblijven tussen de middag zetten een paar vrijwilligers uit het dorp, die geen kinderen op school hebben, zich in.

Met het opheffen van de school in Westeremden komen de contacten en onderlinge betrokkenheid die voortkomen uit het brengen, halen, overblijven en de onderling geregelde naschoolse opvang te vervallen.

#### Vierhonderd handtekeningen voor behoud school

Het dorp is betrokken bij de school en de school bij het dorp. Dit is niet alleen een gevoel of iets dat blijkt uit de meer dan vierhonderd (!) handtekeningen die in februari dit jaar zijn opgehaald voor het behoud van de school. Het blijkt ook uit speciale activiteiten die door, met en zelfs voor de school en haar leerlingen worden georganiseerd. Zoals:

- De feestelijke ouderavond van de school wordt elk jaar om en om gehouden op de school in Westeremden en het dorpshuis van Garsthuizen, het buurdorp waar een deel van de leerlingen vandaan komt.

- Ouders van leerlingen halen in tweetallen circa zes keer per jaar oud papier op in het dorp, niet alleen een inkomstenbron voor de ouderraad maar ook een gelegenheid voor de ouders om nader kennis te maken met elkaar met veel inwoners van het dorp.
- School en dorpshuis organiseren samen om het jaar een druk bezochte rommelmarkt.
- Door de jeugdsoos van ontmoetingscentrum De Viskenij en door de dorpsvereniging Orando worden een paar keer per jaar activiteiten voor de leerlingen van school georganiseerd.
- Eens in de twee jaar organiseert de speelweekcommissie een speelweek voor alle schoolkinderen en in het tussenliggende jaar organiseert de feestweekcommissie een feestweek met verschillende activiteiten voor de schoolkinderen. Ook maakt de school dan gebruik van de naastgelegen feesttent.

Al het voorgaande draagt bij aan de samenhang in het dorp. Ook veel nieuwkomers leren het dorp en hun dorpsgenoten hierdoor kennen. Dit alles vervalt bij vertrek van de school. De speelweek en de feestweek verliezen draagvlak na het verdwijnen van de school en worden daarmee in hun voortbestaan bedreigd.

#### Samenhang met andere voorzieningen

Alle voorzieningen in Westeremden zijn belangrijk. Het zijn er immers niet veel en ze dragen bij aan de leefbaarheid in het dorp. Het uitgaan van de school betekent klandizie voor de dorpswinkel. Kinderen die opgroeien en naar school gaan in Westeremden nemen ook als zij groter worden deel aan activiteiten of bezoeken de jeugdsoos in het dorp. Het draagt bij aan initiatieven als de recent gebouwde nieuwe speeltuin in het dorp.

Door de sociale binding die ontstaat op school wordt er tevens een draagvlak gecreëerd voor het in stand houden van voorzieningen en activiteiten in de toekomst. De betrokkenheid is er immers al.

De recent opgerichte peutersoos in het dorpshuis biedt een voorziening die aansluit op groep 1 van de school. De kinderen leren elkaar al op jonge leeftijd kennen waardoor de overgang naar de basisschool minder groot is. Voortbestaan van de school helpt het voortbestaan van andere voorzieningen in het dorp die gezamenlijk zorgen voor een vitale dorpsamenleving.

#### Aantrekkingskracht Westeremden

Veel mensen van buiten kiezen voor een dorp als Westeremden juist om zijn kleinschaligheid. Hierom verlaten zij de (Rand)stad. Ook komen er mensen na bijvoorbeeld een studie terug naar Westeremden. Zeker voor jonge mensen (met kinderen of met een kindervens) weegt de aanwezigheid van een school hierin mee. Deze aanwas van buiten helpt niet alleen om het aantal inwoners op peil te houden, maar draagt ook bij aan de vitaliteit en economie van het dorp Westeremden en van de gemeente Loppersum.







### De kinderen

De school is belangrijk voor het dorp, maar de school is er natuurlijk in de eerste plaats voor de kinderen. Zij hebben een leven vol uitdagingen voor de boeg. Als twaalfjarige gaan ze al naar een school 'ver weg van Westeremden', terwijl veel kinderen in de stad veilig en beschermd naar hun school om de hoek lopen. Wat de Westeremders betreft, komt dit reizen vroeg genoeg.

Kleine kinderen hebben baat bij een bekende en veilige omgeving. Een school in het dorp zorgt hiervoor. Kinderen zijn er bovendien niet bij gebaat om twee keer per dag van huis naar school en omgekeerd 'gesleept' te worden. Niet alle ouders beschikken over tijd en/of (voldoende) eigen vervoer om de kinderen zelf naar een 'centrale kindvoorziening' te brengen en weer op te halen. Nu kan dit immers lopend. Met een 'centrale kindvoorziening' moeten veel kinderen straks, naast de zeven uur op school inclusief verplicht overblijven, dus ook 's ochtend en 's middags zich op een plek verzamelen en wachten op een busje dat hen naar school en terug brengt. Dat is een grote extra belasting voor de kinderen, zeker voor de kleuters uit de groepen 1 en 2. Die zijn vier en vijf jaar oud!

Daarnaast komen er ook kinderen speciaal naar de dorpschool omdat zij niet op hun plek zijn in een grote klas op een grote school. Het gaat hierbij niet alleen om kinderen voor wie het bijzonder onderwijs een alternatief is. Voor deze kinderen is er na het verdwijnen van de dorpschool geen alternatief meer.

### Kwetsbaar

Een dorp als Westeremden lijkt een stabiele gemeenschap met grote onderlinge samenhang, en is dat ook. Het is echter ook een kwetsbare gemeenschap. Afgezien van kerken en verenigingen kent het dorp maar vier openbare gelegenheden waar inwoners elkaar regelmatig ontmoeten. Dit zijn de dorpswinkel, ontmoetingscentrum De Viskenij, het dorps huis en de Abt Emoschool. Hier komen niet alleen véél mensen, maar ook mensen van alle groeperingen binnen het dorp. De school neemt hierbij letterlijk een centrale plaats in, gelegen naast het ontmoetingscentrum, de speeltuin en het speelveld. Deze voorzieningen zorgen daarmee in zeer belangrijke mate voor de samenhang en leefbaarheid in ons dorp. Voor een buitenstaander zijn zij misschien onbeduidend, voor het dorp zijn zij van levensbelang.





### 3.4 De Zandplaat in 't Zandt: de belangrijkste factor van leefbaarheid

Een klein stukje historie om mee te beginnen. Tot 1990 was 't Zandt een welvarende zelfstandige gemeente met erg veel bedrijvigheid. Mensen waren trots op hun dorp. Het was een mooi, goed onderhouden, bloeiend dorp. Door de gemeentelijke herindeling van 1990 werd 't Zandt deel van de gemeente Loppersum. Het verliezen van de zelfstandigheid was voor de onafhankelijke inwoners van 't Zandt een zware dobber. Nog steeds voelt een inwoner van 't Zandt zich Zandster. Nooit zal hij zich Lopster voelen.

De bevolkingssamenstelling van 't Zandt is gemengd. Historisch heeft 't Zandt een relatief hoog aandeel midden- en lager opgeleide bevolking. De laatste tien jaar is het aandeel bewoners dat geen oorspronkelijke band met de regio heeft vergroot. Hiermee is het opleidingsniveau toegenomen.

#### School heeft samenbindende factor

Doordat 't Zandt historisch op zichzelf aangewezen was, is het een actief dorp dat zelf de zaken organiseert. De zelfredzaamheid is hoog: de goede buur is belangrijk. De school speelt hierin een centrale rol. Het is één van de belangrijkste ontmoetingspunten. De school heeft een samenbindende functie, want kinderen worden in dit dorp sterk gezien als de toekomst.

Het verleden van een arbeidersdorp maakt het extra noodzakelijk dat de overheid haar taak om voorzieningen in stand te houden serieus blijft nemen. Het verplaatsen van de speeltuin van de H. Oostingstraat naar de Zandplaat is een voorbeeld van een samenwerking van meer partijen waarbij de overheid ervoor heeft gezorgd dat de leefbaarheid voor kinderen nog groter is geworden.

Een voorbeeld van lokaal ondernemerschap en zelfredzaamheid is het feit dat er een bloeiende school is met peuterspeelzaal. Verschillende financieringsstromen mogen organisatorisch dan lastig zijn, het weerhoudt de lokale bevolking er niet van om gewoon samen te werken voor de kinderen.

#### Demografie

't Zandt heeft ongeveer 360 huizen in het dorp en het buitengebied. Het verzorgingsgebied van de Zandplaat is 't Zandt zelf, de buitengebieden en het dorp Zijldijk. Het aantal inwoners van 't Zandt en haar buitengebieden ligt op het moment tussen 850 en 900 en is de afgelopen jaren weer licht gegroeid. Het leerlingenaantal schommelt rond de zestig exclusief de peuterspeelzaal waar vijftien kinderen naartoe gaan. De peuters komen uit heel Loppersum Oost en Spijk omdat elders aan deze kant van de gemeente geen peutervoorzieningen zijn. De peuterspeelzaal is duidelijk een kennismaking met de school en dient als voorbereiding op het onderwijs. Aan een dergelijke voorziening is behoefte, aan voor- en naschoolse opvang is echter geen behoefte.

#### Krimp

In 't Zandt zijn het afgelopen jaar relatief veel baby's geboren. Er is een behoorlijk aantal huizen te koop. De verkoop hiervan loopt niet hard. Dat komt door de economische crisis, de huizenmarkt zit in het slop. Als de boel weer aantrekt zijn er vele opties voor gezinnen om zich goedkoop een ruim huis aan te schaffen in 't Zandt.

De enquête die in 't Zandt gehouden is, laat zien dat de aanwezigheid van een school voor vestiging van jonge ouders een randvoorwaarde is. Een dorp zonder school werkt krimp in de hand. Dit betekent extra investeringen voor de gemeente om verpaupering van 't Zandt tegen te gaan. Belangrijkste redenen voor vestiging in het dorp was voor de meeste respondenten het huis (65 procent). De aanwezigheid van een school was voor 89 procent van de respondenten een belangrijke tot zeer belangrijke reden voor het besluit om in 't Zandt te gaan wonen.

#### Leefbaarheid

De school is de allerbelangrijkste component in de leefbaarheid in 't Zandt, vooral voor gezinnen met kinderen van twee tot en met twaalf jaar. 't Zandt ligt geografisch gezien op zichzelf, verder weg van grotere kernen. Dat maakt dat het dorp meer op de voorzieningen in het dorp zelf leunt dan in veel andere dorpen. De school heeft hierin een overstijgende functie: het stimuleert de sociale cohesie, het verenigingsleven, levert het basisgebruik van de sporthal zodat ook verenigingen hier gebruik van kunnen maken, is een 'brede' school op kleine schaal en heeft tussenschoolse opvang. Er zijn korte lijnen tussen de school en de ouders/verzorgers. Hierdoor is goed zicht op de opgroeiende jeugd en kan snel bijgestuurd worden waar nodig. De school onderhoudt ook contacten met zogeheten ketenpartners als het Centrum voor Jeugd en Gezin, het maatschappelijk werk en andere hulporganisaties. Dit draagt enorm bij aan het algemeen welbevinden in het dorp.

De rol van kinderen in het dorp is niet alleen belangrijk voor ouders/verzorgers en hun kinderen, maar ook voor de oudere generatie. In 't Zandt speelt deze een actieve rol bij de opvang van kinderen na schooltijd. Tot slot heeft ruim dertig procent van de respondenten spontaan aangegeven dat de school in het dorp dé belangrijkste factor is in de ervaren leefbaarheid van het dorp. Dit is opvallend omdat de enquête in het gehele dorp verspreid is en niet alleen ouders van kinderen gereageerd hebben.

Dat leefbaarheid niet een kreet is die alleen door bewoners van kleine kernen wordt gebruikt, blijkt uit onderstaand citaat uit een rapport over Noord-Groningen dat onderzoeks- en adviesbureau CAB in opdracht van Stichting Bedreigd Bestaan in het voorjaar van 2011 uitbracht:

"De Rijksuniversiteit Groningen beschrijft in het rapport *Regionale bevolkingskrimp en de stad Groningen* (2009) dan ook dat de algemene indruk is dat 'het leeuwendeel van de druk die momenteel bestaat op het platteland niet voortkomt uit krimp





maar uit schaalvergroting'. En ook in het advies van SER Noord-Nederland *Het noorden geeft geen krimp* (2010) komt naar voren dat voorzieningen op het platteland door schaalvergroting al jaren aan het afnemen zijn. Onderzoek van de Rabobank (2010) ondersteunt deze stelling door aan te geven dat er ook in stedelijk gebied in Nederland sprake is van een afname van voorzieningen door schaalvergroting en toegenomen mobiliteit. In landelijke gebieden heeft dit volgens de Rabobank echter meer impact, omdat de afstand tot voorzieningen groter is. Het SER-advies *Bevolkingskrimp benoemen en benutten* (januari 2011) legt wat betreft voorzieningen op het gebied van zorg en welzijn dan ook de nadruk op de bereikbaarheid van voorzieningen: 'Richt je als overheid op de toegankelijkheid en kwaliteit van voorzieningen die van direct belang zijn voor de leefbaarheid en sociale samenhang.'<sup>17</sup>

---

<sup>17</sup> *Leven in de leegte. Leefbaarheid in Noord-Groningen anno 2010*, onderdeel van het project *Bedreigd Bestaan* (2011) p. 7





### 3.5 De Wilgenstee in Zeerijp: pijler van het sociale klimaat

Zeerijp heeft op dit moment ongeveer 550 inwoners. Ondanks het feit dat Zeerijp een klein dorp is, is er nog een aantal belangrijke voorzieningen. Dat zijn voorzieningen die veelal in stand worden gehouden door de inzet van vrijwilligers in combinatie met een actief verenigingsleven.

Hoewel er in het dorp sprake is van een grote sociale cohesie, wordt dit zowel door de oude als de nieuwe inwoners niet als drukkend of exclusief ervaren. Er is sprake van een vrijzinnig en gastvrij karakter waarin nieuwe bewoners zich snel welkom voelen. Dit verklaart ook waarom bewoners van andere dorpen er weinig problemen mee hebben om in Zeerijp lid te worden van bijvoorbeeld de voetbalvereniging De Fivel. Dit geldt ook voor de hervormde kerkgemeenschap. Regelmatig zijn er in Zeerijp diensten die goed bezocht worden door mensen uit de gehele hervormde streekgemeente. Ook gaan de laatste jaren steeds meer kinderen uit andere dorpen in Zeerijp naar school. Zeerijp heeft door de combinatie van voorzieningen duidelijk aantrekkingskracht op andere dorpen.

#### De belangrijkste voorzieningen

Behalve de school zijn er meer voorzieningen die erg belangrijk zijn voor het sociale leven in het dorp.

#### Dorpshuis

Het dorps huis is een centraal punt in het dorp waar de meeste dorpsactiviteiten plaatsvinden. De verschillende verenigingen houden hier hun vergaderingen of uitvoeringen. In het dorps huis is tevens een snackbar. Ook worden er regelmatig kinderdisco's gehouden of andere feesten gegeven. Sinds kort is er weer een actieve jeugdsoos in Zeerijp, die ook van het dorps huis gebruik maakt. In het dorps huis is ook het Archeologisch Informatiepunt (AIP) gevestigd. De tegenoverliggende Jacobuskerk maakt ook deel uit van dit AIP, een educatief centrum waar onder meer de ontstaansgeschiedenis van de kerk en het dorp Zeerijp verteld wordt.

#### Gymzaal

Ook heeft het dorps huis een gymzaal. Deze gymzaal wordt behalve door de sportverenigingen door de Wilgenstee voor het gymonderwijs gebruikt. De gymzaal ligt op loopafstand van de school zodat vervoer niet nodig is. Ook hoeft er geen lastige spoorwegovergang overgestoken te worden. De gymzaal is geprivatiseerd. De stichting Dorps huis kan de zaal alleen rendabel exploiteren als de school er gebruik van blijft maken. De gymzaal is ook de enige grote ruimte in het dorp voor grotere activiteiten, zoals het Sinterklaasfeest, de schoolmusical en de toneeluitvoering. Bij de gymzaal horen ook vier kleedkamers, die wettelijk gebruikt worden door buurman: voetbalvereniging De Fivel.

#### Kerk

De monumentale Jacobuskerk is gezichtsbepalend voor het dorp en trekt vele belangstellenden. Ook worden er vaak (orgel)

concerten gehouden die zeer goed bezocht worden. De Jacobuskerk is eigendom van de hervormde gemeente Maarland. Maarland is een bloeiende en actieve streekgemeente, waar ook veel jonge gezinnen actief zijn. Opvallend is dat deze kerkelijk actieve gezinnen die in Zeerijp woonachtig zijn, welbewust kiezen om hun kinderen naar de (openbare) dorps school in Zeerijp te laten gaan. Eén van de predikanten van Maarland, de predikant van Zeerijp, geeft ook Godsdienst Vormend Onderwijs op de Wilgenstee. Tussen de Wilgenstee en de hervormde gemeente is er dan ook een zeer goede relatie. Zo wordt de tweejaarlijkse kersting-in en de jaarlijkse 4 mei-herdenking in samenwerking georganiseerd.

#### Sportpark

Zeerijp beschikt over een prachtig sportpark, waar voetbalvereniging De Fivel speelt. Net als de school heeft ook De Fivel niet te klagen over het aantal kinderen. Momenteel voetballen er bijna 110 jeugdvoetballers op het E.J. Keijer Sportpark. Ze komen niet alleen uit Zeerijp, maar ook uit omliggende dorpen. In de wintermaanden maken de pupillen voor de trainingen gebruik van de gymzaal van het dorps huis. De kleedkamers van het dorps huis liggen naast het sportpark en zoals al eerder gememoreerd, worden deze intensief gebruikt door De Fivel.

#### Speeltuin

De jonge telgen van Zeerijp hebben een mooie speeltuin tot hun beschikking in het hart van het dorp. Deze speeltuin wordt beheerd door een actieve speeltuincommissie, die via vele acties geld bijeenbrengt voor het onderhoud en af en toe een nieuw toestel.

#### Het belang van de school

In de dorpsvisie uit 2006 staat: "Zeerijp, als gezinsdorp, kenmerkt zich in de sociale structuur door de aanwezigheid van de openbare basisschool de Wilgenstee. De waarde van een school hoeft geen nadere uitleg en staat buiten kijf. Zonder een basisschool zou Zeerijp niet het dorp zijn zoals wij dat nu kennen."<sup>18</sup>

Omdat er nu bijna tachtig leerlingen op De Wilgenstee zitten, is het duidelijk dat de school een zeer centrale plaats in het dorp inneemt. De school is de plaats waar niet alleen de kinderen elkaar ontmoeten, maar ook de plek waar ouders contact met elkaar hebben. Bij het brengen en halen van de kinderen worden er nieuwtjes uitgewisseld en veel zaken op dorpsniveau besproken. In de besturen van de vele verenigingen zijn dan ook veel ouders terug te vinden.

Zeerijp blijkt zich aan de trend van ontgroening en vergrijzing te onttrekken.<sup>19</sup> CBS-cijfers over de ontwikkeling van de bevolking per leeftijdscategorie tonen dit aan.<sup>20</sup> Het aandeel van nul- tot veertienjarigen is in 2010 bijna één op de vier inwoners. Dit aandeel is de laatste jaren alleen maar toegenomen. Voor de gemeente Loppersum in totaal is dit percentage 21,3, één op de

<sup>18</sup> Vereniging Dorpsbelangen, *Dorpsvisie Zeerijp* ( oktober 2006)

<sup>19</sup> Vereniging Dorpsbelangen, *Dorpsvisie Zeerijp* ( oktober 2006) p. 11

<sup>20</sup> Centraal Bureau voor de Statistiek, *Bevolking en Huishoudens, viercijferige postcodes, 2000-2011*, statline.cbs.nl







vijf. Ook is het getal van het gemiddelde aantal personen per huishouden voor Zeerijp het hoogste in de hele gemeente Loppersum: 2,56 in 2000, 2,57 in 2004 en 2,58 in 2008.

De demografische ontwikkeling in Zeerijp wordt gekenmerkt door een hoog percentage kinderen en hun ouders, de categorie 34 tot 44 jaar. De grootste groep vertrekkers uit Zeerijp zijn jongeren vanaf achttien jaar die elders gaan studeren en ouderen die verhuizen vanwege het gebrek aan op hen toegespitste voorzieningen. Geconcludeerd mag worden dat Zeerijp een echt gezinsdorp is. Maar liefst 43 procent van de huishoudens vormt een gezin, met ouders en kinderen. Dat de school in Zeerijp als een zeer belangrijke voorziening wordt beschouwd, is dan ook niet verrassend.

Ook dorpsbewoners die geen kinderen (meer) op school hebben voelen zich zeer betrokken bij de school. Zo is er een overblijfmoeder die al jaren geen kinderen meer op school heeft en wordt het schoolterrein keurig onderhouden door een vutter die ook kleine klusjes in de school op geheel vrijwillige basis doet. Als er activiteiten georganiseerd worden door de school (musical, kerstmarkt), is er behalve van de ouders ook veel belangstelling van andere dorpsgenoten.

#### De verbanden tussen de voorzieningen

Er is in Zeerijp een goede samenwerking tussen alle verenigingen en de school. Veel activiteiten worden gezamenlijk georganiseerd en er wordt gebruik gemaakt van elkaars ruimtes. Er is veel onderling overleg, de lijnen zijn kort en in overleg is heel veel mogelijk.

De voorzieningen in Zeerijp zijn echter erg afhankelijk van elkaar. Er zijn vele dwarsverbanden. Zo is de (geprivatiseerde) gymzaal voor een gezonde exploitatie afhankelijk van het gebruik door de school. Voetbalvereniging De Fivel is weer afhankelijk van de gymzaal/kleedkamers. De Fivel heeft zelf twee kleedkamers en kan niet zonder de vier kleedruimtes (en de zaal) van het dorps huis.

Het dorps huis is op haar beurt afhankelijk van de gymzaal. Zonder deze grote zaal is het voor een pachter niet mogelijk een redelijk inkomen te halen uit het dorps huis. Als één van de voorzieningen weggehaald wordt heeft dit dus invloed op alle belangrijke voorzieningen in het dorp.

#### School als spil

In de keten van voorzieningen in Zeerijp is de school de spil in het geheel. Mocht de school verdwijnen, dan is dit niet alleen een verarming van het sociale gebeuren in het dorp, maar wordt ook het dorps huis/gymzaal in haar bestaan bedreigd. Dit heeft weer rechtstreekse gevolgen voor De Fivel.

Natuurlijk zijn er ook veel indirecte gevolgen van sluiting van De Wilgenstee. Huizen zullen minder snel gekocht worden door mensen met jonge kinderen. Dit heeft als gevolg dat er op termijn minder kinderen in het dorp komen. Hier zullen De Fivel en bijvoorbeeld ook de kerk zeker negatieve gevolgen van ondervinden. Ook is er het gevaar dat als kinderen in andere dorpen naar school gaan er al snel de neiging is daar te gaan sporten of in de speeltuin te gaan spelen. Wat rest is een dood dorp zonder de levendigheid van de jeugd.





"Ik vind dat ze veel moeite doen dat mijn slechtziende zoon Colin hier op school kan blijven. Anders moest hij elke dag naar Haren. Ik ben bang dat Colin op een grote school met grote klassen ondersneeuwt."  
Miranda Schipper, moeder van twee kinderen op De Wilgenstee in Zeerijp<sup>21</sup>

## Hoofdstuk 4

### Groot in kleinschaligheid.

#### Onze dorpsscholen en onderwijskwaliteit

##### Bestaat er een verband tussen schaal en kwaliteit?

De kwaliteit benoemen van een kleine school is anno 2011 roeien tegen de stroom in. Gemeten naar de criteria van de Inspectie Onderwijs bleken in 2009-2010 scholen met minder dan 100 leerlingen vaker zwak.<sup>22</sup> Dat opvattingen over onderwijskwaliteit sterk onderhevig zijn aan trends blijkt uit de heersende mening van nog geen zes jaar eerder. Uit een rapport van de onderwijsinspectie in 2004: "Maatschappelijk en politiek doet de veronderstelling opgeld dat kleinere scholen een veiliger en kwalitatief beter onderwijskundig en pedagogisch klimaat bieden dan grotere scholen."<sup>23</sup>

Het blijkt echter, dat er geen verband te vinden is tussen schoolgrootte en kwaliteit. Hetzelfde rapport van de Inspectie Onderwijs concludeert dat er "geen eenduidig antwoord is te geven op de vraag of de schoolgrootte een bepalende factor is voor de kwaliteit van scholen. Daarvoor zijn er teveel aspecten van kwaliteit te onderscheiden en zijn de manieren waarop scholen zich organiseren en inrichten te divers. Op het gebied van de harde opbrengsten van de scholen zijn door ons geen significante verschillen geconstateerd."<sup>24</sup>

De meetresultaten van onderwijskwaliteit van scholen zijn dus sterk afhankelijk van de gehanteerde meetinstrumenten. Het belang dat aan verschillende meetinstrumenten wordt gehecht, verschilt per tijdvak. Het gewicht van het documenteren van lesplannen, didactisch handelen en opbrengsten zijn in de beoordeling van de Inspectie de laatste jaren toegenomen. Het blijkt dat door de hoge administratieve last die dit met zich meebrengt kleine scholen in het nadeel zijn. De harde opbrengsten (het cognitief niveau van de leerlingen) verschillen niet. Er kan geen misverstand over bestaan dat de harde opbrengsten van onderwijs centraal moet staan, ook op kleine scholen. Maar de 24 uur per week die de leerling op school doorbrengt, gaat over nog zoveel meer.

De constante factor door de jaren heen is dat de kwaliteit in sterke mate wordt bepaald door de man of vrouw voor de klas, de

samenwerking binnen het team van leerkrachten en het goed faciliteren hiervan door het zogenoemde 'bevoegd gezag'. In Loppersum Oost is dat bevoegd gezag Marenland. Finland toont aan dat niet de schaal van de basisscholen doorslaggevend is, maar de kwaliteit van de leerkracht. Finland prijkt al jaren aan de top van de OESO-schaal als land met de beste onderwijsresultaten, terwijl het op het platteland relatief veel kleine scholen heeft.<sup>25</sup> Onderscheidende factoren zijn de academische opleiding van de Finse leerkrachten, het uitstekende salaris en het hoge aanzien dat juffen en meesters in Finland genieten.<sup>26</sup> Het personeelsbeleid is dus bepalend voor het succes van het scoren op kwaliteit.

Het belang van de leerkracht geldt uiteraard voor zowel grote als kleine scholen, maar gecombineerde klassen vragen van de leraar specifieke kwaliteiten. In personeelsbeleid en aansturing wordt hier dus ook meer verlangd. Twee onderwijsadviseurs zeggen het zo: "Het vraagt van zowel het management als van de leerkrachten op kleine scholen creativiteit en dat onderwijsconcept en onderwijsvernieuwingen zijn toegesneden op de grootte en de mogelijkheden van de school. Juist voor excellente leerkrachten en managers zou de uitdaging op een kleine school kunnen liggen."<sup>27</sup> Kortom, kleinschaligheid is geen probleem, maar een uitdaging. Die uitdaging moet worden aangegaan, omdat kleinschalige scholen op veel terreinen voordelen met zich meebrengen.

##### Kwaliteit kent vele kanten

Zoals gezegd, vindt iedereen het belangrijk dat hun kinderen goede onderwijsresultaten behalen. Kwaliteit wordt echter niet alleen in cijfers uitgedrukt. Over het hoofd wordt gezien dat ouders, kinderen en leerkrachten juist de kleinschaligheid van hun school als kwaliteit ervaren. De werkgroep Kleine Scholen Loppersum Oost heeft gesprekken gevoerd met leerkrachten van verschillende scholen. In deze gesprekken kwam duidelijk naar voren dat deze leerkrachten bewust hebben gekozen voor een kleine school en de voordelen die dit met zich meebrengt. De werkgroep heeft ook ouders gevraagd wat zij belangrijk vinden aan de school. De resultaten van gesprekken met beide groepen leverde een groot aantal punten op. De specifieke kwaliteiten van de kleine school werden als volgt omschreven:

<sup>21</sup> Uit de enquête 'Ik kies voor de basisschool De Wilgenstee in Zeerijp omdat...' gehouden op het schoolplein van De Wilgenstee om erachter te komen wat er leeft bij de ouders in de discussie over de toekomst van het onderwijs in Loppersum.

<sup>22</sup> Inspectie Onderwijs (2010), *Onderwijsverslag 2009/2010*, p. 33. Een aantekening hierbij is dat het bij de zeer zwakke scholen relatief vaak om scholen in Friesland gaat, waar de sociaal-culturele context een nog belangrijkere rol speelt dan in Noord-Oost Groningen, zie: Oberon (2010), *De Kleine Scholen Problematiek*, <http://www.oberon.eu/Beheer/DynamicMedia/publicaties/Kleinescholennov2010.pdf>, p. 2-3

<sup>23</sup> Inspectie Onderwijs (2004), *Schoolgrootte en Kwaliteit: 'Groot in Kleinschaligheid'*, p.5.

Te vinden op: [http://www.onderwijsinspectie.nl/binaries/content/assets/Actueel\\_publicaties/2004/Schoolgrootte+en+kwaliteit.pdf](http://www.onderwijsinspectie.nl/binaries/content/assets/Actueel_publicaties/2004/Schoolgrootte+en+kwaliteit.pdf)

<sup>24</sup> Ibid, p. 6

<sup>25</sup> Jouni Vallilari et al. (2000), *The Finnish Success in PISA- And Some Reasons Behind It*, University of Jyväskylä, te vinden op: <http://eric.ed.gov/PDFS/ED478054.pdf>

<sup>26</sup> Erkki Aho et al. (2006), *Policy Development and Reform Principles of Basic and Secondary Education in Finland since 1968*, De Wereldbank, Washington, te vinden op: [http://siteresources.worldbank.org/EDUCATION/Resources/278200-1099079877269/547664-1099079967208/Education\\_in\\_Finland\\_May06.pdf](http://siteresources.worldbank.org/EDUCATION/Resources/278200-1099079877269/547664-1099079967208/Education_in_Finland_May06.pdf)

<sup>27</sup> J. Buijserd en J.E. Knol-Urbach (2011), 'Kleine scholen hebben juist veel voordelen', in: *Brabants Dagblad* van 28 april 2011





- meer aandacht voor het individuele kind dat boven of onder het maaiveld uitsteekt
- snellere signalering van gedrags- en leerproblemen
- geborgenheid doordat je iedereen bij naam kent
- veiligheid door grote sociale controle
- solidariteit onderling doordat kinderen elkaar helpen
- betrokkenheid van ouders, dorpsbewoners en opa's en oma's die zich sterk voor de school inzetten
- meer mogelijkheid tot inspraak van ouders
- grote betrokkenheid leerkrachten
- opvang in het dorp zelf door gastouders, ouders onderling, burens of familie
- de school heeft ook een grote bijdrage aan de leefbaarheid in een dorp. Het is een ontmoetingsplaats, beginpunt van gezamenlijke activiteiten, gaat vergrijzing tegen en houdt het dorp levendig. Vooral ouders van schoolgaande kinderen zijn actief in het dorpsleven (zie ook hoofdstuk 3)

Verder blijkt uit ervaring dat er kinderen zijn die zich duidelijk thuisvoelen op een kleine school. Anders gezegd: er is een categorie kinderen die niet functioneert op grote scholen, maar wel op kleine scholen. 'Samen naar School' krijgt vaak pas op een kleine school echt betekenis.

Ouders hechten waarde aan keuzevrijheid, ze willen kunnen kiezen voor een brede of kleine school. Ouders, zo blijkt, zijn zich zeker bewust van het belang van de noodzakelijke maatschappelijke ontwikkeling van hun kind. Wanneer alleen een integrale kindvoorziening voorhanden is, wordt het eigen initiatief van kinderen beperkt om na schooltijd zich te ontwikkelen en te leren zonder toezicht te spelen. Het dorp en de vertrouwde omgeving wordt het kind ontnomen en dit is juist één van de aspecten waarom ouders hebben gekozen voor het wonen op het platteland.





*"Er komen geen nieuwe brede scholen in de gemeente Slochteren. Het college van B&W vraagt de gemeenteraad in te stemmen met het stoppen van dit traject en de middelen te reserveren voor het aanpassen van de bestaande schoolgebouwen. Uit onderzoek blijkt dat het niet mogelijk is om de brede scholen te realiseren binnen de daarvoor beschikbare budgetten."*  
Persbericht gemeente Slochteren, 20 juni 2011

## Hoofstuk 5

### Wat is waar? Financiële beschouwingen over Marenland en de gemeente Loppersum

De overheid voert voortdurend wijzigingen door in het bekostigingsmodel van onderwijs. Het gevolg is dat de beschikbare budgetten onder druk komen te staan. Schoolbesturen moeten geld toeleggen op gebruikskosten van gebouwen en op de steeds maar stijgende energiekosten. Zij zien de oplossing in schaalvergroting. Het 'wenkend perspectief' heet soms brede school, soms kindvoorziening. Het komt op hetzelfde neer: sluiting van de dorpscholen.

De commissie Financiën van de werkgroep Kleine Scholen Loppersum Oost geeft in dit hoofdstuk aan wat de financiële gevolgen zijn van de verschillende stellingnames in de discussie over de toekomst van het basisonderwijs in de gemeente Loppersum. Zij neemt hierin zowel de rol van de gemeente als de rol van Stichting Marenland mee in haar overwegingen.

#### Is de gemeente is financieel beter af met kindvoorzieningen?

Binnen de gemeente Loppersum drukken dertien schoolgebouwen op de begroting. De gemiddelde economische levensduur van deze gebouwen is negentien jaar. Jaarlijks legt de gemeente Loppersum ongeveer 400.000 euro toe op onderwijs. Dit bedrag is de som van de zogeheten kapitaalslasten op gebouwen vermeerderd met afwaarderingen.

Het IHP schetst een aantal scenario's, waarbij alleen voor scenario 2 de investeringen financieel zijn onderbouwd. Wat betekenen deze investeringen voor de kapitaalslasten?

De kapitaalslasten bedragen in jaar 1 bij volledige nieuwbouw 687.470 euro. Ten opzichte van de bestaande situatie is dit een stijging van 287.470 euro. Gedeeltelijke nieuwbouw volgens het IHP voor een bedrag van 4,3 miljoen euro levert een nieuwe kapitaalslast op van 497.946 euro, gedeeltelijke nieuwbouw voor een bedrag van 4,8 miljoen euro levert een kapitaalslast op van 486.762 euro. Gedeeltelijke nieuwbouw betekent in de goedkoopste variant een minimale stijging van de kapitaalslasten van 102.136 euro<sup>28</sup>

Behoudens de kapitaalslasten zijn er nog andere kostenposten waarmee de gemeente Loppersum mogelijk wordt geconfronteerd.<sup>29</sup> Deze zijn:

- extra kosten voor leerlingenvervoer
- correctie inflatiekosten in verband met verlegging bouwjaar<sup>30</sup>
- opruimkosten bestaande gebouwen

- afschrijvingskosten van bestaande scholen
- aankoopkosten gronden voor nieuwe brede scholen
- kosten van verhuizing en tijdelijke huisvesting
- kosten van financiering (indien hoger dan de rekenrente)
- advieskosten

Conclusie: de gemeente Loppersum is financieel aanzienlijk slechter af bij het realiseren van de kindvoorzieningen.

#### Is Marenland financieel beter af met kindvoorzieningen?

Een groot probleem van Marenland is dat er nu te weinig leerlingen per school zijn. De kosten per vierkante meter zijn daarom te hoog. Om aan dit probleem tegemoet te treden moet worden ingezet op kindvoorzieningen. Door gebouwen multifunctioneel in te zetten kunnen gebruikskosten worden gedeeld. Een geïntegreerde kindvoorziening levert volgens de stichting grote voordelen op.

Om een school te bouwen met voldoende leerlingen over tien jaar (stel honderd leerlingen) moet nu een school worden gebouwd voor 130 leerlingen. Dat betekent feitelijk dat nu bewust wordt gekozen voor het creëren van overcapaciteit. De problemen van nu (kosten per vierkante meter) wordt eenvoudig tien jaar vooruit geschoven. Het verschil is dat de kapitaalslasten voor de gemeente over de resterende dertig jaren veel hoger zijn.

Een geïntegreerde kindvoorziening is effectief als die in een behoefte voorziet. Dankzij de kinderopvangtoeslag is kinderopvang de afgelopen tien jaar tot een volwassen bedrijfstak uitgegroeid. De regeling is inmiddels door haar eigen succes enorm versoberd. Dit maakt de kinderopvang duurder en minder interessant voor werkende ouders. Volgens het sectorrapport 2010 van het Waarborgfonds Kinderopvang verslechtert de financiële positie van de ondernemers in de kinderopvang.

Op het platteland zijn alternatieven als familie, oppas aan huis en burenhulp voldoende voor handen. Uit een enquête van De Wilgenstee in Zeerijp blijkt dat slechts 6,25 procent van de ouders gebruik heeft gemaakt van Kids2B in Loppersum (zie bijlage 3). De peuterspeelzaal in het dorps huis van Westeremden is jaren beheerd door vrijwilligers. Dit moest worden gestaakt ten faveure van een formele peuterspeelzaal in de Abt Emoschool dat het amper een jaar heeft bestaan. Inmiddels is er weer een peutersoos georganiseerd door vrijwilligers, en weer in het dorps huis.

Als gevolg van voldoende alternatieven, een stijging van de kosten voor kinderopvang en een verslechterde financiële positie voor kinderopvangondernemers leidt een geïntegreerde

<sup>28</sup> Op 30 juni 2009 is inschrijving op de Regeling stimulering multifunctionele huisvesting beëindigd. Deze regeling voorzag in een subsidie op de stichting van brede scholen. De gemeente Loppersum heeft op deze regeling geen aanvragen ingediend. In onze berekening van de kapitaalslasten is daarom geen rekening gehouden met subsidies.

<sup>29</sup> Hier staat tegenover dat verkoop van bestaande gebouwen een opbrengst opleveren.

<sup>30</sup> Wordt pas in 2018 gebouwd en de gemiddelde inflatie bedraagt 2 procent dan levert dit ten opzichte van 2010 een stijging op van de jaarlijkse kapitaalslasten van meer dan 100.000 euro.







kindvoorziening niet tot lagere gebruikskosten voor Marenland. Marenland is dus niet financieel beter uit bij kindvoorzieningen.

### **Is massa kassa?**

Rekenmeesters nemen bij het opstellen van een begroting vaak het uitgangspunt dat centraal inkopen leidt tot kostenreductie. In een bestaande situatie kan worden overgegaan tot centrale inkoop als de bestaande procedures en verplichtingen zijn aangepast. De kosten van deze aanpassingen moeten worden meegewogen in de beoordeling of sprake is van besparingen bij centrale inkoop. Omdat geen rekening wordt gehouden met de kosten van aanpassingen valt de besparing bij werkelijke realisatie per definitie tegen.

### **Kan Marenland de onderwijskwaliteit niet waarborgen zonder IHP?**

Het bestuur van Marenland koppelt kwaliteit van onderwijs grotendeels aan de geldstroom vanuit het Rijk. Waar vanuit de Rijksoverheid begunstigende regels komen voor behoud van kleine scholen op het platteland, stelt het bestuur van Marenland dat kleine scholen financieel niet meer in stand gehouden kunnen worden. Hier ligt een merkwaardige tegenstelling.

De overheid zet schoolbesturen aan om efficiënt en doelmatig met haar middelen om te springen. Dit betekent dat een organisatie die beperkte middelen zo moet aanwenden dat de primaire doelstelling, namelijk goed onderwijs voor de kinderen, toch wordt bereikt. Omdat de personele kosten voor meer dan 83 procent op de begroting drukken is een verandering van het management op het terrein van personeel op haar plaats.

In dit document is concreet aangegeven welke personele veranderingen wenselijk zijn op dit gebied. Hierbij draait het niet om aantallen en getallen, maar om de wijze van besturen.

Stichting Marenland beschikt over een eigen vermogen van ruim vier miljoen euro. Over 2010 is een resultaat behaald van 337.492 euro negatief. In haar jaarverslag vergelijkt de stichting de begroting met de realisatie over het jaar 2010. Dit geeft het volgende beeld:

	<b>Begroting</b>	<b>Realisatie</b>
<b>Baten</b>	17.425.221	17.730.559
<b>Personeelskosten</b>	14.490.382	15.226.564
<b>Afschrijvingen</b>	474.160	458.050
<b>Huisvestingslasten</b>	1.238.457	1.153.639
<b>Overige lasten</b>	1.286.360	1.279.517
<b>Saldo baten en lasten</b>	<b>-64.138</b>	<b>-387.211</b>
<b>Financiële baten</b>	73.500	49.719
<b>Resultaat</b>	<b>9.362</b>	<b>-337.492</b>

Ondanks dat het resultaat 347.000 euro lager is dan begroot, laat de realisatie van de huisvestingskosten een plus zien van bijna 85.000 euro. Het probleem is dus niet de huisvestingslasten. Het grootste probleem ligt in personeelskosten. Binnen de personeelskosten is ook een éénmalig nadeel geboekt van 198.000 euro door gewijzigde wetgeving.

In hoofdstuk vier is een voorstel gelanceerd om te komen tot een kostenbesparing van 150.000 euro. Deze besparing gecorrigeerd met een éénmalig nadeel zou in het jaar 2011 en volgend een positieve correctie van het resultaat moeten opleveren van 348.000 euro. Een effectiever ziekteverzuimbeleid en een meer professionele benadering richting personeel zou de organisatie zelfs winstgevend kunnen maken. In ieder geval is de post Huisvesting niet van invloed geweest op het negatieve resultaat van 2010. Marenland heeft het IHP niet nodig om haar kwaliteitsdoelstelling te behalen.

### **Kan de gemeente besparen op onderhoudskosten?**

Er is sprake van achterstallig onderhoud. Is het dan beter om nieuw te bouwen of is het wegwerken van onderhoud beter? Hoe drukken de kosten bij de gemeente? Op de begroting van de gemeente drukken de kapitaalslasten. De kapitaalslasten zijn een administratieve post en geven uitdrukking aan de waardedaling en de rentelasten. Het bedrag van de waardedaling kan worden gebruikt voor onderhoud.

De boekwaarde van alle scholen in de gemeente Loppersum bedraagt op 31 december 2010 3.473.297 euro. De afschrijvingskosten bedragen 207.488 euro. De rentelasten bedragen 177.138 euro. De totale kapitaalslasten bedragen 384.626 euro. Als de afschrijving niet wordt gebruikt voor onderhoud dan bedraagt de boekwaarde 3.277.453 euro. De afschrijvingen zijn nog hetzelfde bedrag en de rentelasten bedragen dan 167.150 euro. Ten opzichte van het 1e jaar is er een besparing van de kosten van 9.988 euro.





In onderstaand tabel zijn de cijfers weergegeven. Ook voor de jaren 2012 en 2013 zijn de bedragen weergegeven.

Jaar	2010	2011	2012	2013
Boekwaarde	3.473.297	3.277.453	3.069.966	2.862.478
Afschrijving	207.488	207.488	207.488	207.488
Rentelasten	177.138	167.150	156.568	145.986
Kapitaalslasten	<b>384.626</b>	<b>374.638</b>	<b>364.056</b>	<b>353.474</b>

Wat gebeurt er met de begroting als de gemeente wel de onderhoudskosten aanpakt? Stel er moet 600.000 euro worden geïnvesteerd in achterstallig onderhoud. Hieronder worden de kapitaallasten berekend bij een gelijkmatige investering van 200.000 euro voor een periode van drie jaar.

Jaar	2010	2011	2012	2013
Boekwaarde	3.473.297	3.277.453	3.259.965	3.232.517
Herinvestering		200.000	200.000	200.000
Afschrijving	207.488	217.488	227.448	237.488
Rentelasten	177.138	167.150	166.258	164.858
Kapitaalslasten	<b>384.626</b>	<b>384.638</b>	<b>393.706</b>	<b>402.346</b>

In bovenstaande tabel is uitgegaan van een afschrijvingstermijn van twintig jaar over de herinvesteringen en een rekenrente van 5,1 procent.

De gemiddelde verhoging over een periode van twintig jaar bedraagt dan 600.000 euro + (600.000 euro \* 5,1 procent/20 = 31.530 euro.

De toename van de jaarlijkse kapitaalslasten bij het wegwerken van achterstallig onderhoud is aanzienlijk lager dan de goedkoopste variant in het IHP. Ook zijn de risico's veel beter in kaart te brengen en kunnen de onderhoudswerkzaamheden gefaseerd worden uitgevoerd. Naar de kosten van achterstallig onderhoud op de vier scholen en ook de investeringen in energiebesparing heeft Stichting Scholenbouwmeester in 2011 onderzoek gedaan.<sup>31</sup> Kloppen haar cijfers? Deskundigen uit de dorpen zijn op de scholen wezen kijken om de conclusies van Scholenbouwmeester te toetsen. Het resultaat is het rapport *Benauwd van achterstallig onderhoud?* dat in bijlage 4 is te lezen.

#### *Renovatie is duurzaam bouwen*

Wat blijkt? Scholenbouwmeester stelt de kosten van achterstallig onderhoud overdreven hoog voor. En met de toepassing van moderne oplossingen is meer energiebesparing mogelijk dan het

bureau voor mogelijk houdt. Scholenbouwmeester gaat op sommige punten van onjuiste of onvolledige informatie uit en heeft de bestaande situatie rond onder meer dakisolatie en regelgeving onvoldoende onderzocht. Het totale investeringsbudget voor de vier scholen (375.550 euro) kan daarom met 215.335,00 euro omlaag naar 160.215 euro, over een periode van maximaal tien jaar. Het openhouden van de scholen kost veel minder dan wordt voorgespiegeld.

Benauwd van achterstallig onderhoud? Niet nodig. Renovatie van bestaande schoolgebouwen bespaart niet alleen bouwkosten. Het maakt investeringen in nieuwe infrastructuur als wegen en riolering, noodzakelijk bij nieuwbouw, overbodig. Bovendien is verlenging van de levensduur één van de meest effectieve manieren van duurzaam bouwen. Het is minder schadelijk voor het milieu dan nieuwe gebouwen neerzetten en voorkomt bouw- en sloopafval.

#### *Uitbreidingsplan*

Het rapport van Scholenbouwmeester laat overigens ook zien dat De Wilgenstee in Zeerijp te klein is.<sup>32</sup> De school komt 115 vierkante meter tekort. Het dorp zelf heeft een oplossing voor het ruimtegebrek bedacht: uitbreiding. Het uitbreidingsplan voor De Wilgenstee is te lezen in bijlage 5.

<sup>31</sup> *Vlak ons niet uit! Schetsen voor de toekomst van basisschoolgebouwen in Bellingwedde en Loppersum* (juli 2011)

<sup>32</sup> *Vlak ons niet uit! Schetsen voor de toekomst van basisschoolgebouwen in Bellingwedde en Loppersum* (juli 2011) p. 79





### Conclusies

De schaalvergrotingsplannen in het IHP zijn financieel fraaier voorgesteld dan de werkelijkheid zal laten zien. Op basis van bovenstaande bevindingen zijn de volgende conclusies te trekken:

- Investering in kindvoorzieningen levert de gemeente Loppersum een verhoging op van de kapitaalslasten.
- Investering in kindvoorziening levert Marenland weinig tot geen inkoopvoordelen op.
- De hoogte van de huidige huisvestingskosten leidt niet tot een verlies bij het onderwijsbestuur.
- De toekomstige onderhoudskosten van de gebouwen zijn aanzienlijk lager dan de stijging van de kapitaalslasten ingeval van nieuwbouw.
- De kwaliteit van onderwijs is slechts voor een heel klein deel afhankelijk van huisvesting.
- De kosten van achterstallig onderhoud zijn in de praktijk fors minder dan wordt aangenomen.





"Ik verbaas mij over de manier waarop Stichting Marenland haar organisatie runt. Iedere school is een eilandje. Iedere school heeft een klein team. Binnen dat team moet alles geregeld worden en alle teams zijn bezig met dezelfde uitdagingen. Iedere school zoekt daarin zijn eigen weg, onafhankelijk van de anderen."

Anke Carter, lid werkgroep 'Behoud de school 't Zandt'<sup>33</sup>

## Hoofdstuk 6

### Hoe het wèl kan. Organisatie-alternatieven voor goed onderwijs op de plattelandscholen in Loppersum Oost

#### Inleiding

In de afgelopen maanden heeft de Werkgroep Kleine Scholen Loppersum Oost veel informatie verzameld om de voorgestelde schaalvergroting door Stichting Marenland en het college van B&W van Loppersum vanuit alle mogelijke perspectieven te bekijken. De problematiek in Loppersum is niet uniek. Op vele plaatsen in Europa is al jaren ervaring met het organiseren van kwalitatief goed onderwijs in landelijke gebieden. Marenland en B&W doen voorkomen alsof schaalvergroting de enig mogelijke oplossing is. Er zijn echter vele voorbeelden die laten zien dat dit niet zo is.

Op basis van onderzoeken in diverse landen in Europa blijkt dat de wijze van organiseren van onderwijs in landelijke gebieden een keuze is.<sup>34</sup> Er is niet één manier van organiseren die er met kop en schouders boven uit steekt. Er zijn voorbeelden van succes in zowel klein- als grootschaligheid én er zijn voorbeelden van gebrek aan succes in zowel klein- als grootschaligheid. De Onderwijsinspectie schrijft met betrekking tot schoolgrootte: "Voor de kwaliteitskaart van de scholen zien wij geen significante verschillen die toe te schrijven zijn aan de grootte van de school."<sup>35</sup> Ook grootschalig empirisch onderzoek laat geen relatie zien tussen schoolgrootte en kwaliteit.<sup>36</sup> Conclusie: de sleutel tot succes ligt in de inzet van personeel en directie die, samen met ouders en bestuurders, maken dat een oplossing werkt.

Dit hoofdstuk gaat over organisatiealternatieven. Het geeft de oplossingsrichting waar ouders en dorpsbewoners achter staan. We hebben het niet tot in detail kunnen onderbouwen omdat wij niet beschikken over alle hiervoor noodzakelijke gegevens. Op basis van input van de commissie Financiën van de Werkgroep Kleine Scholen Loppersum Oost en op basis van bovengenoemde onderzoeken en publicaties moet het mogelijk zijn met de bestaande middelen onderstaande alternatieven te realiseren. De financiële onderbouwing is slechts een kwestie van bewust kiezen.

#### De huidige situatie en het voorstel van Stichting Marenland

##### *Kleinschaligheid in isolement*

De organisatie van het onderwijs van Stichting Marenland laat zich het best typeren door 'kleinschaligheid in isolement'. Ieder dorp heeft z'n eigen kleine school. Iedere school heeft een klein team. Iedere school heeft een klein budget en ieder klein team

wendt alle mogelijke creativiteit aan om zo goed mogelijk onderwijs te geven. En iedere school heeft eigen lesmethodes als Dalton, adaptief onderwijs (BAS) en Teamonderwijs op Maat (TOM), een eigen medezeggenschapsraad, een eigen ouderraad en een eigen directeur. Iedere school is een klein eilandje dat probeert zich zo goed mogelijk staande te houden. Kleinschaligheid in isolement.

##### *Schaalvergroting in naam*

Stichting Marenland is gevormd in het kader van de schaalvergroting van het basisonderwijs. Kijkend naar de wijze van organisatie van de scholen moet worden geconstateerd dat deze opdracht niet is uitgevoerd. Er is een overkoepelende stichting gevormd met een stafbureau om overkoepelend beleid te maken en overkoepelende controles uit te voeren. De uitvoerende organisatie is echter ongewijzigd gebleven met nog steeds de oorspronkelijke kleine scholen als autonome organisatorische eenheden. De schaalvergroting heeft geleid tot een extra organisatielaag. Deze laag wordt gefinancierd uit de totale middelen voor onderwijs in de regio en trekt dus geld uit de kleine scholen en daarmee uit het onderwijs.

##### *Gemiste kans*

De schaalvergroting heeft niet tot organisatievernieuwing geleid. Er is niet nagedacht over hoe synergie uit samenwerking kan worden gehaald. Er is niet nagedacht over hoe de beperkte middelen zo efficiënt en effectief mogelijk in te zetten om kwalitatief goed onderwijs te leveren. Er is niet nagedacht over hoe de kleine scholen echt onderdeel te maken van een grotere organisatie zodat door schaalgrootte voordelen behaald kunnen worden.

##### *Visie op anders organiseren*

Moderne organisatie-inrichting kijkt allereerst naar het product of de dienst die geleverd wordt en de mensen en middelen die ervoor nodig zijn om dat te realiseren. Vervolgens kiest het een structuur die de mensen en middelen het beste faciliteert om het product of dienst van de gewenste kwaliteit te leveren. Tot slot ontwerpt het een besturing die ervoor zorgt dat de resultaten duurzaam gerealiseerd kunnen worden.

##### *Kenmerken van de organisatie (Marenland-nieuwe stijl)*

Het product is kwalitatief goed basisonderwijs in een aantal kleine scholen (30-80 leerlingen). Onderwijs in kleine scholen betekent werken met combinatieklassen. Hiervoor is een aantal methodieken beschikbaar en daarvan zal er één gekozen moeten worden.

<sup>33</sup> Carter zegt dit als spreker tijdens de raadsvergadering van de gemeenteraad van Loppersum op 11 juli 2011.

<sup>34</sup> Paul Appelhof, *De kleine scholen problematiek: een oriëntatie* (2009)

<sup>35</sup> Inspectie van het onderwijs, *Onderwijsverslag over het jaar 2001. Verslag van de staat van het onderwijs in Nederland over het jaar 2001* (Utrecht 2002)

<sup>36</sup> Creemers, B.P.M.; Hoeben (1990). 'Onderwijsonderzoek te kijk gezet. Commentaar op het rapport

'Schaal en kwaliteit van het basisonderwijs' in: *Tijdschrift voor Onderwijsresearch*, 15, 4, pp. 234-241 en Scheerens, J. (1990). 'Het koekoeksjong uit het ei van Columbus. Commentaar op het rapport 'Schaal en kwaliteit van het basisonderwijs' in: *Pedagogische Studiën*, 67, pp. 444-449.





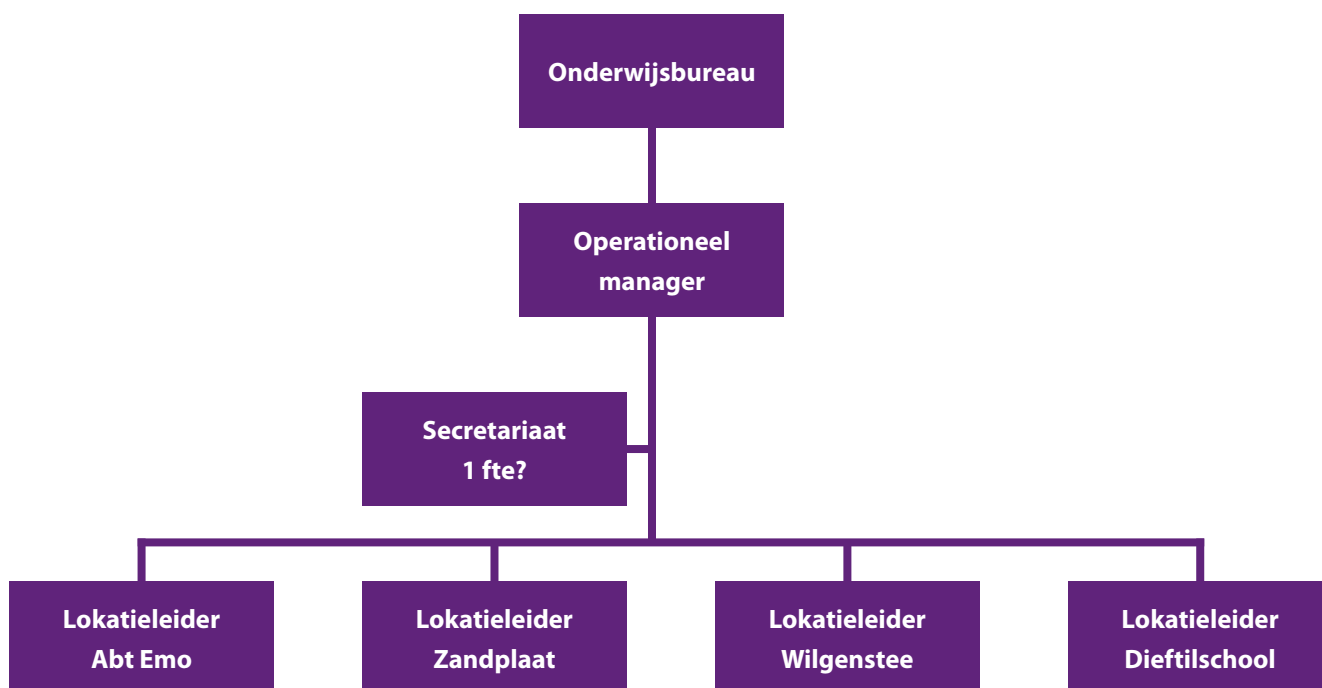


Onderwijs wordt gemaakt door mensen: leerkrachten met minimaal een HBO-opleiding. Deze mensen zijn professionals, met een hoog zelforganiserend vermogen en kwaliteitsbewustzijn. Het faciliteren van professionals betekent het zorgen voor een eenduidige kwaliteitssystematiek en het weghalen van routine- en administratieve taken. Hierdoor ontstaat meer tijd en energie voor onderwijs en dit komt de kwaliteit ten goede. Kwalitatief goede leerkrachten helpen kinderen het beste uit zichzelf te halen en dus de beste resultaten te behalen. Het faciliteren van professionals betekent ook ervoor zorgen dat medewerkers geschoold worden in de benodigde kennis, bijvoorbeeld de kennis die nodig is voor het werken met combinatieklassen. Het besturen van teams van professionals vraagt een stijl van leidinggeven op basis van respect en inhoud. Uit onderzoek blijkt dat het aansturen van professionals op basis van hiërarchie en macht zoals dit bijvoorbeeld in productiebedrijven vaak gebeurt, averechts werkt.<sup>37</sup> Helaas zien we in de huidige stijl van aansturen van de schoolteams door Stichting Marenland veel signalen van traditioneel, hiërarchische aansturing.

#### Zelforganiserend vermogen en synergie

Organisaties van professionals hebben een groot zelforganiserend vermogen. De belangrijkste uitdaging is het organiseren van synergie: dezelfde methodieken gebruiken, bij elkaar werken voor *peer review* en collegiale feedback. Collega's kunnen ruggespraak houden met bijvoorbeeld een collega-docent die een soortgelijke combinatieklas lesgeeft. Ook kan er specialisatie op inhoud plaatsvinden, zodat versnippering vermindert. De kwaliteit van het product wordt het beste bereikt als besturing de intrinsieke motivatie van docenten ondersteunt. Hierdoor ontstaat als vanzelf een opgaande spiraal van kwaliteitsverbetering.

Figuur 1: Organisatie-alternatief plattelandsscholen Loppersum Oost



#### Alternatieven voor besturing en structuur

Belangrijkste doelstelling van alternatieven voor besturing en structuur is het zodanig organiseren dat zoveel mogelijk middelen ingezet worden voor onderwijs. Dit betekent onder meer:

- Niveau werk en medewerker met elkaar in balans brengen. Dus: directeuren en leerkrachten geen administratie laten uitvoeren. Hiervoor zijn zij te duur én dit frustrereert hen. Zet hiervoor gespecialiseerde administratieve krachten in.
- Terugbrengen van versnippering van taken door samenvoegen van soortgelijke taken over een aantal scholen heen. Bijvoorbeeld: remedial teaching, ICT, sportleerkracht.
- Reduceren van dubbel uitvoeren van taken, bijvoorbeeld dertien individuele relaties directeur Stichting Marenland-schooldirecteuren, rapportages, medezeggenschapsraden.
- Reduceren managementoverhead door terugdringen versnippering en door verwijderen management/bestuurslaag. Want de vraag is wat eigenlijk de meerwaarde van de stichtingsorganisatie is?

Op basis van onderzoek dat de werkgroep Organisatie-alternatieven van de dorpen in Loppersum Oost heeft uitgevoerd, blijkt dat het meest efficiënte en effectieve structureelalternatief een organisatorisch samenwerkingsverband tussen onafhankelijke scholen is (meer BRIN-nummers vormen een organisatorische eenheid) onder één directeur.

<sup>37</sup> Matthieu Weggeman, *Leidinggeven aan professionals? Niet doen! Over kennismakers, vakmanschap en innovatie* (2003)





Absoluut noodzakelijk is dat de taken en functies zoals die binnen Stichting Marenland zijn ontstaan, worden doorgelicht. Voor grote commerciële organisaties is een dergelijk project de gewoonste zaak van de wereld: als zij niet permanent nadenken over hoe zij zich zo effectief en efficiënt mogelijk kunnen organiseren verliezen ze hun concurrentiepositie. Zulke organisatieontwikkelingsprojecten zijn voor het onderwijs ongewoon en onbekend. Het is dus noodzakelijk hiervoor ervaren en gespecialiseerde professionals te vragen. Dit is een taak voor een organisatie- en/of bedrijfskundige. Stichting Marenland bezit dit soort kennis niet. Dit project moet de financiële onderbouwing van dit plan en de vergelijking met het originele plan en de alternatieven als opdracht meekrijgen.

### Bemensing

Verontrustend in de huidige situatie is het extreem hoge ziekteverzuim van tien procent onder de leerkrachten van Marenland en de snelle toename van het ziekteverzuim in de afgelopen jaren.<sup>38</sup> Een gezonde organisatie kent een ziekteverzuim van tussen de 3 en 4,5 procent. In geval van buitensporig veel langdurig zieken en bijvoorbeeld een griepiepidemie kan het incidenteel oplopen tot ongeveer 5,5 procent. Een ziekteverzuim van boven de zes procent is een indicator van organisatorische problemen. Oorzaken zijn veelal gerelateerd aan onder meer problematische aansturing, gevoel van onveiligheid en overmatige belasting. Conclusie: Marenland heeft het personeelsbeleid niet op orde.

Er zijn erfenissen uit het verleden: niet (meer) functionerende leerkrachten. En nog steeds neemt Marenland incapabele mensen aan. Dit is onbegrijpelijk, aangezien de kwaliteit van onderwijs direct gekoppeld is aan de kwaliteit van leerkrachten. Het is van cruciaal belang dat, om te beginnen, de juiste mensen

aangenomen worden. Dit moeten leerkrachten zijn die het onderwijs op een kleine school aankunnen en hier plezier in hebben. Gedurende hun loopbaan moeten ze worden gestimuleerd zich te blijven ontwikkelen. Hierin moeten ze worden gesteund en gefaciliteerd door Marenland.

Er zal gericht actie ondernomen moeten worden om medewerkers die niet goed functioneren en/of langdurig ziek zijn te begeleiden naar een beter passende positie. Ook moeten mogelijkheden voor vervroegde pensionering door middel van een goed sociaal plan onderzocht worden. Het wegnemen van het extreem hoge ziekteverzuim dekt ruimschoots de kosten van het permanent scholen van leerkrachten zodat een topteam voor kleine scholen onstaat en in de toekomst behouden kan worden.

### Financiële onderbouwing alternatieven

De administratieve kracht kan op basis van deze begroting kostenneutraal uitgevoerd worden door het inleveren van 0,5 onderwijs-fte. Het ontlasten van de leerkrachten en locatieleiders ten aanzien van hun administratieve taken levert een dusdanige lastenverlichting dat effectief meer tijd voor onderwijs ontstaat. Hoewel ons detailgegevens ontbreken, kunnen we op basis van ramingen een indicatie geven van mogelijke besparingen op de huidige begroting van Stichting Marenland. Op basis van conservatieve aannames komen we tot besparingen op onderwijsuitvoering opgenomen voor het alternatief Loppersum Oost van ongeveer 150.000 euro op jaarbasis.

De administratieve kracht kan op basis van deze begroting kostenneutraal uitgevoerd worden door het inleveren van 0,5 onderwijs-fte. Het ontlasten van de leerkrachten en locatieleiders ten aanzien van hun administratieve taken levert een dusdanige lastenverlichting dat effectief meer tijd voor onderwijs ontstaat.

<b>Van vier directeuren naar één operationeel manager en vier locatieleiders</b> -/- 3 * 0,7 * 70.000 euro, +/- 4 * 0,4 * 45.000 euro	75.000 euro
<b>Reductie ziekteverzuim van 10 procent naar 5 vijf in Loppersum Oost op basis van geschat 20 fte à 45.000 euro</b>	45.000 euro
<b>Besparing door keuze voor één onderwijssysteem</b>	30.000 euro
<b>Totale besparing op jaarbasis</b>	<b>150.000 euro</b>

<sup>38</sup> Jaarverslag Marenland (2010) p. 18





## Bijlage 1

### 1A: Aannames en methodologische achtergrond van het alternatieve prognosemodel

Voor het alternatieve prognosemodel is gebruikgemaakt van twee datasets:

4. Bevolkingsstatistieken van de gemeente Loppersum, uitgesplitst naar geslacht en leeftijd, voor de periode 1990-2011, afkomstig van het CBS
5. Bevolkingsprognose van de gemeente Loppersum, uitgesplitst naar geslacht en leeftijdsgroep, voor de periode 2010-2040, afkomstig van het CBS/PBL

Het model maakt gebruik van de volgende aannames:

6. Het aantal vrouwen in de leeftijd van 20-45 jaar in de gemeente Loppersum is een goede voorspeller van het aantal kinderen in de leeftijd van vier tot twaalf jaar.
7. De bevolkingsprognose van het CBS is voor de periode 2012-2030 een goede voorspeller van het aantal vrouwen in de leeftijd van 20-45 jaar in de gemeente Loppersum.

Een regressieanalyse van de relatie tussen aantal vrouwen in de leeftijd van 20-45 jaar (onafhankelijke variabele) in de gemeente Loppersum en het aantal kinderen in de leeftijd van vier tot twaalf jaar (afhankelijke variabele) op de bevolkingsstatistieken van de gemeente Loppersum geeft het volgende resultaat:

$$\text{Aantal leerlingen 4-12 jaar} = 238,25 + 0,64 * (\text{aantal vrouwen 20-45 jaar})$$

Het model heeft een R2 van 0,96.

Voor de prognose van het aantal kinderen in de leeftijd van vier tot twaalf jaar in de periode 2011-2026 gebruikt het model het aantal vrouwen uit bevolkingsprognose van het CBS/PBL als input. Dit levert een voorspelling op van het aantal kinderen in de leeftijd van vier tot twaalf jaar voor de gemeente als geheel.

Verwacht mag worden dat niet alle kinderen die in de gemeente Loppersum wonen daar ook basisonderwijs zullen volgen, bijvoorbeeld omdat zij elders speciaal basisonderwijs genieten. Dit "weglekeffect" is in het alternatieve model op tien procent geschat.

Voor de nadere detaillering van het model naar dorpskernen is gebruikgemaakt van gegevens op wijk- en buurtniveau van het CBS. De verdeling van het aantal vrouwen in de leeftijd 20-45 jaar over de verschillende dorpskernen is als uitgangspunt genomen voor de verdeling van het aantal leerlingen over die dorpskernen. Het model veronderstelt dat deze verdeling in de periode 2010-2026 constant zal blijven.

Voor de nadere detaillering van het model naar de verschillende basisscholen zijn de leerlingaantallen volgens de oktobertellingen van 2011 van het ministerie van Onderwijs als uitgangspunt genomen. Op deze leerlingaantallen is vervolgens de groei, zoals die in het alternatieve model is berekend, geprojecteerd.

### Bijlage 1B: Output regressie analyse PSPP

#### Model Summary

R	R Square	Adjusted R Square	Std. Error of the Estimate
,98	,96	,96	27,00

#### ANOVA

	Sum of Squares	df	Mean Square	F	Significantie
Regressie	342851,0	1	342851,0	470,40	,00
Overblijvend	13848,18	19	728,85		
<b>Totaal</b>	<b>356699,1</b>	<b>20</b>			

#### Coëfficiënten

	B	Std. Fout	Beta	t	Significantie
(Constante)	238,25	53,50	,00	4,45	,14
vr2045	,64	,03	,98	21,69	,00





## **Bijlage 2**

### **Enquête 't Zandt, juni 2011**

In juni 2011 is in 't Zandt een enquête gehouden. Doel was inzicht te krijgen in de mening van de dorpsbewoners over de school De Zandplaat. De response was 48 %.

De belangrijkste redenen om voor de school in het dorp te kiezen waren nabijheid (83%) en kwaliteit van onderwijs (54%). Als ouders nu opnieuw zouden moeten kiezen, blijven nabijheid en kwaliteit van onderwijs de belangrijkste redenen (nu respectievelijk 89% en 75%).

Als belangrijkste voordelen van een school in een dorp worden genoemd het onderdeel zijn van de sociale structuur, kleinschaligheid, veiligheid en nabijheid. Als nadelen worden genoemd de onzekerheid over het voortbestaan van de school en in sommige jaren een beperkt aantal kinderen zodat er weinig keuze is voor vriendjes en vriendinnetjes.

Alle respondenten zijn ervan overtuigd dat een kleine school voordelen heeft. Ze noemen onder meer 'individuele aandacht',

'kindgericht', 'persoonlijker', 'geen nummer zijn', 'korte lijnen', 'oudere en jongere kinderen zijn meer met elkaar in contact', 'vertrouwd' en 'informeel'. Slechts 15% van de respondenten ziet enige nadelen. Twee wat vaker genoemde nadelen zijn 'minder keuze in vriendjes of vriendinnetjes' en 'grotere overgang naar het vervolgonderwijs'.

Belangrijkste redenen voor vestiging in het dorp was voor de meeste respondenten het huis (65%). De aanwezigheid van een school was voor 89% van de respondenten een belangrijke tot zeer belangrijke reden bij het besluit tot vestigen in het dorp. Als er geen dorp meer in het school zou zijn, zoekt 56% naar een school in een straat van zes kilometer rond 't Zandt. Vooral Spijk, Zeerijp en Roodeschool en ook Uithuizermeeden worden genoemd. Opmerkelijk frequent werd genoemd dat men zou gaan verhuizen naar een plaats waar wel een school was.

Tot slot hebben veel van de respondenten spontaan aangegeven dat de school in het dorp dé belangrijkste factor is in de ervaren leefbaarheid van het dorp. Dit is opvallend omdat de enquête in het gehele dorp is gehouden en niet alleen ouders van kinderen gereageerd hebben.







### Bijlage 3

#### Behoeft- en opiniepeiling onder ouders De Wilgenstee Zeerijp

##### Inleiding

Als werkgroep in Zeerijp vinden we het belangrijk te weten wat de behoefte is van de ouders van de kinderen van de Wilgenstee. We willen meedenken met de gemeente en helpen bij het maken van de juiste keuzes in het bepalen van de visie voor de toekomst.

Vinden ouders het belangrijk dat de school in Zeerijp blijft?

Welke argumenten tellen daarbij?

Is er behoefte aan het nieuwe aangedragen concept kindvoorziening?

Waar kiezen ouders voor als onze school zou verdwijnen?

##### Enquête

Door: werkgroep De Wilgenstee.

Voor: ouders van kinderen die in het schooljaar 2010-2011 een kind op de Wilgenstee in Zeerijp hebben

Datum enquête: april 2011

Respons: 71%

*Vraag 1: Ik vind het wel/niet belangrijk dat er een school in Zeerijp is.*

Op deze vraag antwoordt 100% 'wel'.

*Extra vraag: De belangrijkste reden waarom De Wilgenstee in Zeerijp moet blijven is omdat:*

1. Het de levendigheid en de leefbaarheid van Zeerijp ten goede komt: 34,4%
2. Een dorpschool kwaliteiten heeft die we niet willen missen: 31,25 %
3. De kleinschaligheid ons aanspreekt: 18,75%
4. Een school dichtbij gemakkelijk is: 15,6 %

Andere genoemde redenen:

- Een dorp zonder school wordt een dood dorp (er komen geen nieuwe gezinnen met kinderen wonen),
- Sociale ontwikkeling kinderen,
- Het gevoel van veiligheid en nabijheid voor kinderen.

Conclusie: 100 % van de ouders vindt het belangrijk dat er een school Zeerijp is. De belangrijkste reden is het in stand houden van de levendigheid en de leefbaarheid van Zeerijp (34,4%). 31,25% van de ouders noemt als belangrijkste reden dat een dorpschool kwaliteiten heeft die ze niet willen missen.

*Vraag 2: Maakt u voor uw kind(eren) op dit moment (of heeft u dat gedaan) van de peuterspeelzaal of Kids2B in Loppersum?*

Uitwerking (de getallen zijn door afronding niet helemaal nauwkeurig)

- 3,13 % van de ouders heeft gebruik gemaakt van peuterspeelzaal en Kids2B in Loppersum
- 56,25 % van de ouders heeft alleen gebruik gemaakt van een peuterspeelzaal in Loppersum
- 6,25 % van de ouders heeft alleen gebruik gemaakt van Kids2B in Loppersum

- 34,38 % van de ouders heeft geen gebruik gemaakt van de peuterspeelzaal of Kids2B in Loppersum

Op de vraag van welke andere opvangmogelijkheden de ouders gebruik maken, zijn gecombineerde antwoorden mogelijk. De meeste ouders geven aan geen opvang nodig te hebben. De opvang is bij de meeste ouders geregeld door familie, oppas aan huis en gastouders en burens.

Conclusie: 93,8 % van de ouders maakt geen gebruik van Kids2B in Loppersum. 56,25 % van de ouders maakt wel gebruik van de peuterspeelzaal in Loppersum. De meeste ouders geven aan geen opvang nodig te hebben en anders opvang te regelen via familie, oppas aan huis, gastouders en burens.

*Vraag 3: Als er geen school zou zijn in Zeerijp, zou ik mijn kind sturen naar:*

Uitwerking:

Openbare School in Loppersum: 48,44 %

Roemte in Loppersum: 23,44%

Een nieuwe kindvoorziening richting 't Zandt: 6,25%

Elders: 21,88 %

Ook genoemd: 'boerderijschool?', 'kindvoorziening christelijk en openbaar Loppersum', 'Westeremden of Oosterwijdwerd', 'verhuizen of zelf school stichten'

Conclusie: 71.88% van de ouders kiest voor een school in Loppersum, 6,25 % kiest voor een kindvoorziening in 't Zandt. De kinderen uit Zeerijp zullen voornamelijk naar Loppersum gaan als er in Zeerijp geen school meer zou zijn.

*Vraag 4: Welke situatie ziet u het liefst voor uw kinderen? Een gewone basisschool in het dorp of een kindvoorziening in het dorp?*

Uitwerking: 68,75% kiest voor een gewone basisschool in Zeerijp, 25 % kiest voor een kindvoorziening in Zeerijp. Geen voorkeur: 6,25 %. Conclusie: De voorkeur van ouders gaat uit naar een gewone basisschool in Zeerijp.

##### Extra opmerkingen

Onder aan het formulier was ruimte voor extra opmerkingen. Hieronder de extra opmerkingen die ouders genoteerd hadden:

- In dit stadium gaan we er liever nog vanuit dat de school hier gewoon blijft. Nadenken over een alternatief is dus wat ons betreft niet aan de orde.
- Ik begrijp niet dat de school (het voortbestaan) ter discussie staat nu de school meer leerlingen telt dan ooit.
- Verbetering van kwaliteit kun je ook bereiken zonder de school te sluiten. Een school in een dorp kun je maar een keer sluiten. Het zou erg jammer voor Zeerijp zijn.
- Ik heb met mijn eigen ogen gezien hoe het gaat als er 'bredere' scholen komen. In Amerika gaat het al jaren zo. Dit komt alleen het gemak ten goede. Niet de kwaliteit.
- Ik denk dat als deze school dicht gaat er veel mensen gaan verhuizen. Veel jonge gezinnen hebben voor Zeerijp gekozen juist omdat er een school is.
- De kwaliteit is voor ons belangrijker dan de locatie.





- Ik weet en merk dat m'n dochter het erg naar haar zin heeft op school in Zeerijp. Ik zou het heel erg jammer vinden dat deze school zou verdwijnen uit het dorp.
- Er gaan nu al kinderen uit andere dorpen in Zeerijp naar school.
- Volgens mij het is het beleid van een grotere school met kindvoorzieningen niet de goede keus. Het is vooral geen goede keus voor kinderen met een leerachterstand. Zij komen op een grotere school denk ik niet goed tot hun recht.
- Ik zou het erg jammer vinden als de gezellige, goede hechte school dicht zou moeten om plaats te maken voor een gebouw waar kinderen in gepropt worden. De Wilgenstee is een school waar de kinderen, kinderen zijn. Dat is het belangrijkste. Voor een klein dorp als Zeerijp is de Wilgenstee een grote school.
- Ik vind dat openbaar en christelijk onderwijs samen moeten gaan.
- Als de school uit Zeerijp zou verdwijnen zou dit niet ten goede komen aan de leefbaarheid in het dorp. Dan treedt er zeker krimp op.

#### Conclusie van de behoefte- en opinie peiling rond het I.H.P

100 % van de ouders vindt het belangrijk dat er een school in Zeerijp blijft. Marenland heeft in mei 2011 het nieuwste rapport mede gedeeld aan de schooldirecteuren van Marenland.

In dit rapport wordt 't Zandt genoemd als de kindvoorziening samen met Loppersum, Middelstum en Stedum. De Wilgenstee zou dus gesloten moeten worden. Uit de enquête blijkt dat 71,88% van de ouders zou kiezen voor een school in Loppersum als de school in Zeerijp dicht zou gaan. 6,25% van de ouders kiest slechts voor 't Zandt.

De variant om in het 't Zandt een kindvoorziening te maken is geen goede keus. Beter is de optie om in beide dorpen een gewone basis school te laten bestaan met ongeveer 80 leerlingen. 56,25% van de ouders heeft gebruik gemaakt van de peuterspeelzaal in Loppersum. Dit wordt niet als een probleem ervaren. In het IHP wordt gesproken over kindvoorzieningen met kinderopvang en peuterspeelzaal binnen het gebouw. Uit de enquête blijkt dat 93,8 procent van de ouders geen gebruik maakt van kinderopvang van K2B in Loppersum. De meeste ouders geven aan geen opvang nodig te hebben of dit via gastouders, burens, familie te regelen.

Het idee om alle scholen te sluiten en hiervoor in de plaats kindvoorzieningen te bouwen is niet een vraag van de ouders uit Zeerijp. De ideeën zijn afkomstig van Marenland en worden niet gedragen door de ouders. Als we ouders laten kiezen tussen een gewone basisschool in Zeerijp of een kind voorziening in Zeerijp kiest 67,83% voor een gewone basisschool. 25% zou de voorkeur hebben voor een kindvoorziening in Zeerijp.

De conclusie van de enquête is dat de ouders in Zeerijp willen dat de gewone basisschool in Zeerijp blijft bestaan! Ze willen niet naar het 't Zandt en maken geen gebruik van kinderopvang van K2B. De kindvoorziening heeft geen meerwaarde voor de ouders in Zeerijp.





## Bijlage 4

### Benauwd van achterstallig onderhoud?

#### Achterstallig onderhoud en energiebesparing op de scholen in Loppersum Oost

##### 4.1 Inleiding

Dit rapport is gemaakt om te komen tot een realistisch beeld van de kosten van achterstalling onderhoud en de energiebesparingsmaatregelen die nodig zijn op de vier plattelandsscholen in Loppersum Oost. Het komt met concrete voorstellen om het verbruik omlaag te brengen. Leidraad is het rapport *Vlak ons niet uit! Schetsen voor de toekomst van basisschoolgebouwen in Bellingwedde en Loppersum* van Stichting Scholenbouwmeester uit 2011 dat met een kostenoverzicht komt. Deskundigen uit de dorpen hebben de scholen ook zelf onderzocht en komen in dit rapport met eigen bevindingen. Het doel van dit rapport is het terugdringen van het energieverbruik om te komen tot rendabele(r) scholen en betere exploitatie. Elke school komt apart aan de beurt. Aan het eind volgt een algemene conclusie.

##### 4.2 De Dieftil in Oosterwijtwerd

Zoals ook bureau Scholenbouwmeester concludeert, kan de school in het huidige gebouw prima uit de voeten. Opvallend is het dat er toch veel achterstallig onderhoud is in het pand. Door toedoen van de oud-directeur en enkele ouders is er al een aantal punten met een minimale bijdrage van de eigenaar verbeterd.

De school is ruim opgezet en heeft een mooi plein, maar aan het straatwerk en groen is er sprake van achterstallig onderhoud en behoefte aan verbeteringen. Het rapport van Scholenbouwmeester geeft aan dat er goede mogelijkheden zijn om de bouwkundige isolatie dusdanig aan te pakken dat er winst kan worden behaald in het terugbrengen van het energieverlies. Ook zijn er mogelijkheden om de bestaande CV-installatie te isoleren en beter af te stellen op de behoeften. Qua verlichting spreekt het rapport over het behalen van winst door het toepassen van een ander voorschakelapparaat (VSA).

Dit gaat nog niet ver genoeg, omdat er tegenwoordig ook mogelijkheden zijn voor de toepassing van LED-verlichting. LED-lampen hebben een langere levensduur en een lager energieverbruik hebben. Nadeel is wel de relatief hogere aanschafprijs, maar dat wordt ruim gecompenseerd door minder onderhoud. Een LED-lamp gaat ongeveer 25.000 tot 50.000 uur mee, tegen 10.000 uur bij normale verlichting. Er is een mogelijkheid om subsidie te krijgen voor LED-verlichting.

##### Conclusie

De Dieftil kan prima als school blijven bestaan. Het is wel noodzakelijk dat er gedegen onderhoud wordt uitgepleegd. Door het optimaliseren van de bouwkundige isolatie en verbeteren van gebreken daalt zal het energieverbruik dalen en verbetert de exploitatie van de school. Daarnaast moet er een ook optimalisatie van CV-installatie (inclusief isoleren) plaats vinden en kan er voor de toekomst gebruik gemaakt worden van energiezuinige LED-verlichting. Door inschakeling van

bereidwillige ouders en dorpsverenigingen kunnen ook de kosten van de werkzaamheden fors worden beperkt. Het budget dat Scholenbouwmeester voorstelt voor het isoleren en vervangen van de platte daken (14.000 euro) is aan de hoge kant, helemaal omdat onduidelijk is wat de werkelijke isolatielaag is. Hiervoor is verder onderzoek nodig.

##### 4.3 De Abt Emoschool in Westeremden

De Abt Emoschool is een fusieschool met de school in Garsthuizen. De school is in 1981 gebouwd en is daarmee jong. Het heeft een ruim schoolplein. De betrokkenheid van ouders bij de school is zeer groot, ze zijn bereid om veel te doen om de school in stand te houden.

De geschiktheid van het gebouw is goed, maar aanpassingen zijn noodzakelijk. Allereerst dubbel glas dat zorgt voor betere warmte- en geluidsisolatie. Door alleen al het glas aan te pakken realiseert de school een lagere energieconsumptie, en daarmee een lagere CO<sub>2</sub>-uitstoot, en drastisch lagere rekeningen voor gas en stroom. Het comfort voor leerlingen en leerkrachten neemt toe omdat de temperatuurschommelingen worden gedempt. De overheid compenseert de kosten voor materiaal en plaatsing met een isolatiesubsidie.

Ook het rapport van Scholenbouwmeester geeft aan dat er goede mogelijkheden zijn om de bouwkundige isolatie dusdanig aan te pakken dat er winst kan worden behaald in het terugbrengen van het energieverlies. De voorgestelde bedragen zijn echter niet gebaseerd op een feitelijke conclusie, maar op een aanneme. Ook zijn er mogelijkheden om de bestaande CV-installatie te isoleren en beter af te stellen op de behoeften. Er wordt gesuggereerd dat er in de school twee ketels van zestig Kw hangen. Dit lijkt wel erg veel. Hierbij is er een voorstel om de aanwezige bestaande luchtgaten af te dichten. De regelgeving voor het gebruik van CV-ketels met een opgesteld vermogen van groter dan honderd Kw zijn echter veranderd, zodat er voor deze ruimte wel een andere functie met pakketeisen kan worden gesteld. Deze ruimte wordt dan gezien als een stookruimte, aanvullend onderzoek is gewenst.

Scholenbouwmeester stelt verder dat er qua verlichting nog winst valt te behalen door een ander voorschakelapparaat (VSA) en nieuwe armaturen. Dit gaat echter nog niet ver genoeg, omdat er nog meer energiewinst mogelijk is door de toepassing van LED-verlichting. LED-lampen gaan langer mee en kosten minder energie dan traditionele verlichting.

Naast het energiezuiniger maken van het gebouw zijn er meer mogelijkheden om te besparen op de exploitatie van de school. Het grootste probleem met betrekking tot de exploitatie is dat de school te groot is in verhouding tot de norm. Dat geldt voor het gebouw en de buitenruimte. Beoordeeld op basis van de norm van het aantal vierkante meter per leerling is de school bijna twee keer zo groot als de norm. De buitenruimte is ongeveer vier keer zo groot als de norm. Mogelijkheden om de exploitatie te optimaliseren zijn de voormalige peuterspeelzaal te verhuren of





te verkopen en stukken grond in bruikleen te geven aan burenen die met hun tuin aan de school grenzen.

#### *Conclusie*

De Abt Emoschool kan prima als school blijven bestaan, waarbij het wel noodzakelijk is dat er gedegen onderhoud wordt uitgevoerd. Daarmee wordt de levensduur van het gebouw met zeker twintig jaar verlengd. Door het optimaliseren van de bouwkundige isolatie, dubbel glas en aanpak van gebreken daalt het energieverbruik en verbetert de exploitatie van de school. Daarnaast moet ook de CV-installatie (inclusief isoleren) worden geoptimaliseerd en kan er energiezuinige LED-verlichting komen. Door inschakeling van bereidwillige ouders en dorpsverenigingen kunnen de kosten van de benodigde werkzaamheden fors worden beperkt. Het voorgestelde budget (100.100 euro) voor het isoleren en vervangen van de daken is aan de hoge kant, helemaal omdat onduidelijk is wat de werkelijke isolatielaag is. Hier is eerst extra onderzoek nodig. Afstoten van delen van het te grote gebouw en het te grote buitenterrein kan bijdragen aan verlaging van de exploitatiekosten.

#### **4.4 De Zandplaat in 't Zandt**

Deze school kenmerkt zich door het grote aantal verbouwingen en uitbreidingen sinds de bouw in 1970. De school is na opheffing van CBS De Wegwijzer in 2010 de enige school in het dorp. Van toegevoegde waarde is de sportzaal bij de school. Net als bij de andere scholen is er ook hier sprake van achterstallig onderhoud en is het ook hier mogelijk om energiewinst te behalen door extra te isoleren. Ook zijn er mogelijkheden om de bestaande CV-installatie te isoleren en beter af te stellen op de behoeften. Ook hier kan extra worden bezuinigd door het toepassen van LED-verlichting.

#### *Conclusie*

De Zandplaat kan prima als school blijven bestaan, waarbij het wel noodzakelijk is dat er gedegen onderhoud wordt uitgevoerd. Door het optimaliseren van de bouwkundige isolatie en verbeteren van de ontstane gebreken kan het energieverbruik dalen en verbetert de exploitatie van de school. Daarnaast moet de CV-installatie (inclusief isoleren) worden geoptimaliseerd en kan er voor de toekomst gebruik gemaakt worden van energiezuinige LED-verlichting. Het budget zoals bureau Scholenbouwmeester voorstelt voor het isoleren en vervangen van de platte daken (29.750 euro) is aan de hoge kant, helemaal omdat onduidelijk is wat de werkelijke isolatielaag is. Hier is eerst extra onderzoek voor nodig.

#### **4.5 De Wilgenstee in Zeerijp**

Deze school is relatief jong en zo ziet er van buiten ook uit. De Wilgenstee kampt met een tekort aan ruimte door een groei van het aantal leerlingen. Nieuwbouw is noodzakelijk. Het dorp heeft hier een plan voor gemaakt (zie bijlage 5). Ook hier zijn er bereidwillige ouders om te komen tot een oplossing van deze problemen. Evenals bij de andere scholen is er ook hier sprake van achterstallig onderhoud en is het ook hier mogelijk om, zoals ook is beschreven in het rapport van bureau

Scholenbouwmeester, winst te behalen. Want door extra isolatie kan het energieverlies omlaag.

Ook zijn er mogelijkheden om de bestaande CV-installatie te isoleren en beter af te stellen op de behoeften. Het Scholenbouwmeester-rapport spreekt over de aanwezigheid van twee CV-ketels, in werkelijkheid is er maar één. Het bureau beweert ook dat er voor het isoleren van het dak een aanzienlijke investering nodig is. Dat klopt niet, het dak is al geïsoleerd met ongeveer 50 mm schuimisolatie. Scholenbouwmeester stelt er dat qua verlichting nog winst valt te behalen door een ander voorschakelapparaat (VSA) en nieuwe armaturen. Dit gaat echter nog niet ver genoeg, omdat er nog meer energiewinst mogelijk is door de toepassing van LED-verlichting, dat langer meegaat en minder energie kost dan traditionele verlichting.

#### *Conclusie*

De Wilgenstee kan prima als school blijven bestaan. Wel is noodzakelijk is dat er gedegen onderhoud wordt uitgevoerd. Door het optimaliseren van de bouwkundige isolatie en verbeteren van gebreken daalt het energieverbruik dalen en verbetert de exploitatie van de school. Daarnaast moet ook de CV-installatie (inclusief isoleren) worden geoptimaliseerd en kan er energiezuinige LED-verlichting komen. Door inschakeling van bereidwillige ouders en de dorpsvereniging kunnen de kosten van de werkzaamheden fors worden beperkt. Voor de huisvesting is het belangrijk dat er overleg gevoerd wordt met de betrokkenen over een goede en verantwoorde uitbreiding. Het budget voor isolatie (53.625 euro) kan aanzienlijk naar beneden, zelfs richting nul euro, worden bijgesteld omdat er al dakisolatie zit. Het budget voor het platte dak (17.860 euro) is discutabel. Hiervoor is verder onderzoek nodig.

#### **4.6 Algemene conclusie voor de vier scholen**

Het totale budget voor achterstallig onderhoud en energiebesparende maatregelen voor de vier scholen, 375.550 euro, kan vooreerst worden verminderd met een bedrag van 215.335 naar 160.215 euro, over een periode van maximaal tien jaar. Oorzaak is dat er onjuiste of onvolledige informatie is ingewonnen en de bestaande situatie rond onder meer dakisolatie en regelgeving onvoldoende is onderzocht.

Als alle aanwezige onderhoudsbudgetten op de juiste manier worden gebruikt, zou het achterstallig onderhoud niet zo groot zijn. Om dit niet verder te laten oplopen is het noodzakelijk dat er bouwkundige aanpassingen komen. Er moet een visie komen waarmee ook de exploitatie in de toekomst te behappen is. Het toepassen van energiezuinige installatiematerialen helpt. Ouders en dorpsverenigingen kunnen een rol krijgen in het proces. Als dat gebeurt, kunnen de vier scholen nog lang bestaan en doen ze kwalitatief niet onder voor nieuwbouw. Intensivering van uitwisseling van ervaringen van de vier scholen kan hierbij nog meer opleveren. Ook gezamenlijke inkoop van materialen en diensten kan een besparing opleveren. Het advies is dus: werk samen, wees creatief en overleg.







## Bijlage 5

### Plan uitbreiding De Wilgenstee Zeerijp

#### Aanleiding

Het aantal leerlingen op de Wilgenstee is de laatste jaren tegen de verwachting in sterk gegroeid. De jongste demografische gegevens laten zien dat ook op langere termijn het aantal leerlingen hoog blijft. Het hoge aantal leerlingen maakt dat de Wilgenstee structureel te klein behuisd is. Uitbreiding is absoluut noodzakelijk.

Het gebouw kent van oorsprong drie lokalen en een multifunctionele zaal. Sinds 2011 is de multifunctionele ruimte omgevormd tot een klaslokaal voor de middenbouw. Het ruimtegebrek maakt dat de kwaliteit van het onderwijs onder druk is komen te staan. Ouders en leerkrachten maken zich hier zorgen over. De algemeen heersende gedachte is dat de school dient te worden uitgebreid.

#### Programma van eisen

Volgens opgave van het onderwijsteam van De Wilgenstee is er behoefte aan een extra klaslokaal en een bescheiden ruimte voor overleg tussen de leerkrachten.

#### Ontwerpvoorstel

Aan de achterzijde van De Wilgenstee is een grote speelweide met pleintjes. Uitbreiding aan de voorzijde en aan de beide zijanten is niet goed mogelijk. Het nieuwe lokaal dient zo weinig mogelijk het functioneren van de bestaande lokalen te beïnvloeden en bij voorkeur in een compacte vorm aan het gebouw te worden toegevoegd. De oplossing is eenvoudig. Het nieuwe lokaal sluit aan op een nieuwe hal die aansluit op de bestaande entree naar de speelweide. Aan deze hal is een kleine

overlegruimte opgenomen die tussen het nieuwe lokaal en het bestaande lokaal voor de onderbouw is opgenomen. Met deze keuze blijft de bouwkundige aanpassing aan het bestaande gebouw minimaal. Bovendien wordt aan de daglichttoetreding van de bestaande lokalen geen concessies gedaan. Met andere woorden: de klassen worden er niet donkerder van.

Het voorgestelde nieuwe lokaal verwijst met haar hoofdvorm naar de lokale cultuur van Zeerijp: de boerenschuur moderne stijl. De hoofdconstructie bestaat uit een staalconstructie, met houtskeletbouwelementen voor de wanden en de daken. De gevelbekleding is zwart golfplaat voor de daken en een deel van de gevels en houten delen in de grootste delen van de gevel. De huidige verwarmingsinstallatie kan eenvoudig worden uitgebreid met behoud van de bestaande verwarmingsketel om in de warmtebehoefte van de nieuwe ruimtes te voorzien.

#### Raming en realisatie

De vraag is: via een reguliere aanbestedingsprocedure door de gemeente de uitvoering laten verzorgen of een groep dorpsgenoten de uitvoering voor zijn rekening laten nemen? Dit laatste is veel goedkoper. En die groep dorpsgenoten is er! De kosten bij een reguliere procedure omvatten: de bouwkosten van het gebouw alsmede extra aanleg en inrichting van een deel van het schoolterrein en acht procent bouwvoorbereidingskosten. De onderstaande bedragen zijn exclusief BTW.

Uitbreiding: 88 m<sup>2</sup>

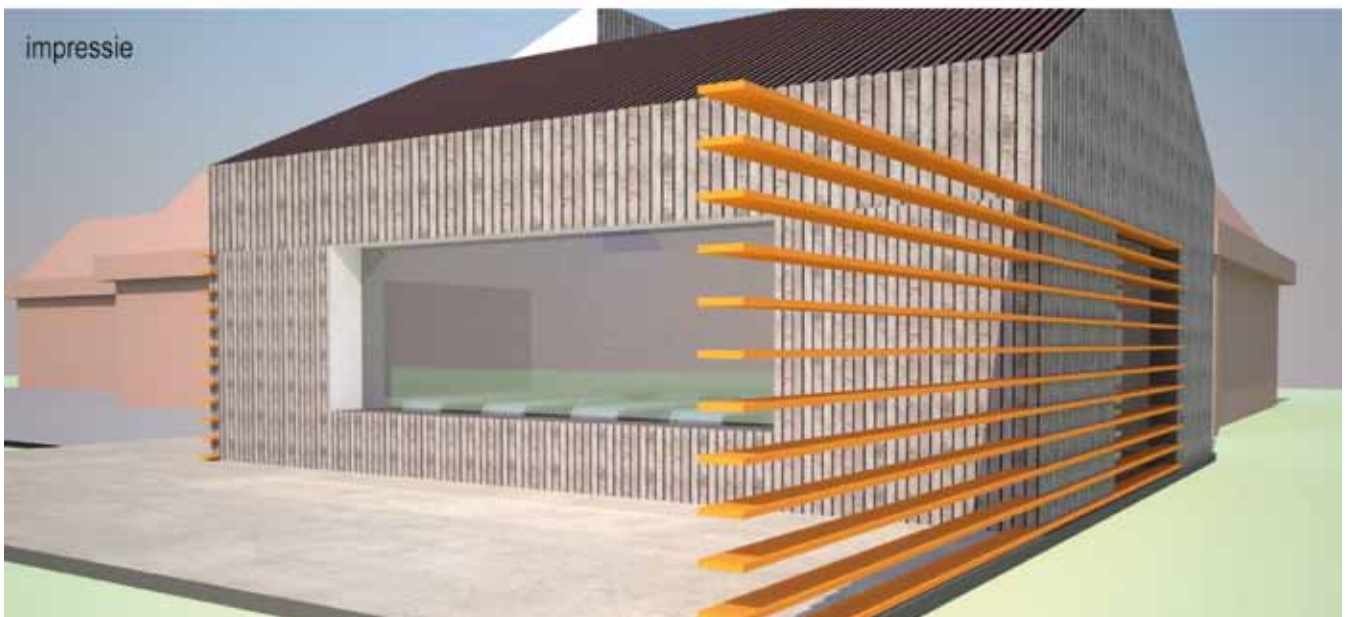
Via de reguliere weg kost dat 1500 euro per m<sup>2</sup>: 132.000 euro in totaal. Via het dorp kost het niet meer dan 90.000 euro, een besparing van 42.000 euro.

Zie de volgende pagina voor de ontwerptekening.





Ontwerptekening Plan uitbreiding De Wilgenstee Zeerijp







**Colofon**

**Scenario 5. De kracht van klein:  
het wkenend alternatief is een uitgave van  
de Werkgroep Kleine Scholen Loppersum  
Oost (oktober 2011)**

*Auteurs*  
meer dan veertig ouders uit Eenum, Leermens,  
Oosterwijtwerd, Westereynden,  
't Zandt en Zeerijp

*Dorpscoördinatoren Scenario 5*  
Richard Wiersema (Eenum, Leermens,  
Oosterwijtwerd), Jeanette Ubels (Westereynden),  
Anke Carter ('t Zandt) en Margriet Drent (Zeerijp)

*Eindredactie*  
Roelf Reinders

*Woordvoerder werkgroep*  
Albert Mulder (06 22 42 21 78)



*Dorpscoördinatoren Scenario 5*  
Richard Wiersema (Eenum, Leermens,  
Oosterwijtwerd), Jeanette Ubels (Westereynden),  
Anke Carter ('t Zandt) en Margriet Drent (Zeerijp)

*Eindredactie*  
Roelf Reinders

*Woordvoerder werkgroep*  
Albert Mulder (06 22 42 21 78)

